

Jovan Koledin, Muzej Vojvodine, Novi Sad

## PRILOG TIPOLOGIJI KOPALJA FACETIRANOG USADNIKA

**Apstrakt:** Gvozdeno koplje je iz depoa Muzeja Vojvodine, bez ikakvih podataka o poreklu i okolnostima nalaza. Pretpostavlja se da je iz Srema. Ima dug facetiran usadnik, osmougaonog preseka. List je blago plamenastog oblika. Gornji deo lista ima podužno rebro, dok je donji deo lista raskovan i umesto rebra ima žleb koji ide do baze usadnika. Facetirani usadnici kopalja imaju najbliže analogije u Donjoj Dolini. Nije isključeno da je koplje iz trakokimerskog horizonta Ha B3 vremena. Teritorijalno pripada oblasti bosutske kulture starijeg gvozdenog doba južne Panonije (IX/VIII-IV vek p.n.e.).

**Gljučne reči:** Trakokimerski horizont (Ha B3), bosutska kultura, Basarabi kompleks, rano gvozdeno doba južne Panonije, koplja facetiranog usadnika.

Tema ovog rada je koplje nađeno u depou praistorije Muzeja Vojvodine, bez ikakvih podataka. Posle konzervacije i inventarisanja (AP 7238), koplje je izloženo na stalnoj postavci Muzeja Vojvodine. Pretpostavlja se da potiče iz Hrtkovaca, ili Gomolave.<sup>1</sup>

Iz Hrtkovaca su od ranije poznati grobni nalazi starijeg gvozdenog doba (Вински 1955: 35–36; Vinski – Vinski-Gasparini 1962, sl. 70–74).<sup>2</sup> Tokom radova na kasnoantičkoj vili pored potoka Vranj, otkriven je naseobinski horizont starijeg gvozdenog doba.<sup>3</sup>

Koplje je od gvožđa, izrađeno livenjem i kovanjem. Konični usadnik je dug i facetiran, osmougaonog preseka. List je kraći od usadnika, blago plamenastog oblika. Gornji deo lista (vrh) je ojačan podužnim rebrom. Donji deo (baza) lista je raskovan. Umesto rebra je urezan podužni žleb do baze usadnika. List je dug 15 cm, najveće širine 4 cm, na donjoj trećini. Usadnik je dug 20 cm. Otvor usadnika je prečnika 2,8 cm (sl. 1).

Koplja sa facetiranim usadnikom su retka pojava na teritoriji Srbije, kako u bronzanom, tako i u periodu gvozdenog doba. U dostupnoj literaturi smo pokušali da pronađemo analogije koje odgovaraju našem nalazu, i da ga tako tipološki, kulturno i hronološki odredimo.

Jedno gvozdeno koplje facetiranog usadnika je deo nalaza iz Rudovaca kod Arandjelovca (Garašanin 1954: 37–39, T. XXV–XXVII). Nalaz je otkupljen od antikvara 1935. godine. Gvozdeno koplje (ibid. T. XXV, 2) sa tulcem suženim ka listu. Dužina tulca je 9,1 cm, a lista 10,5 cm. M. Garašanin ističe srazmerno dug tulac i

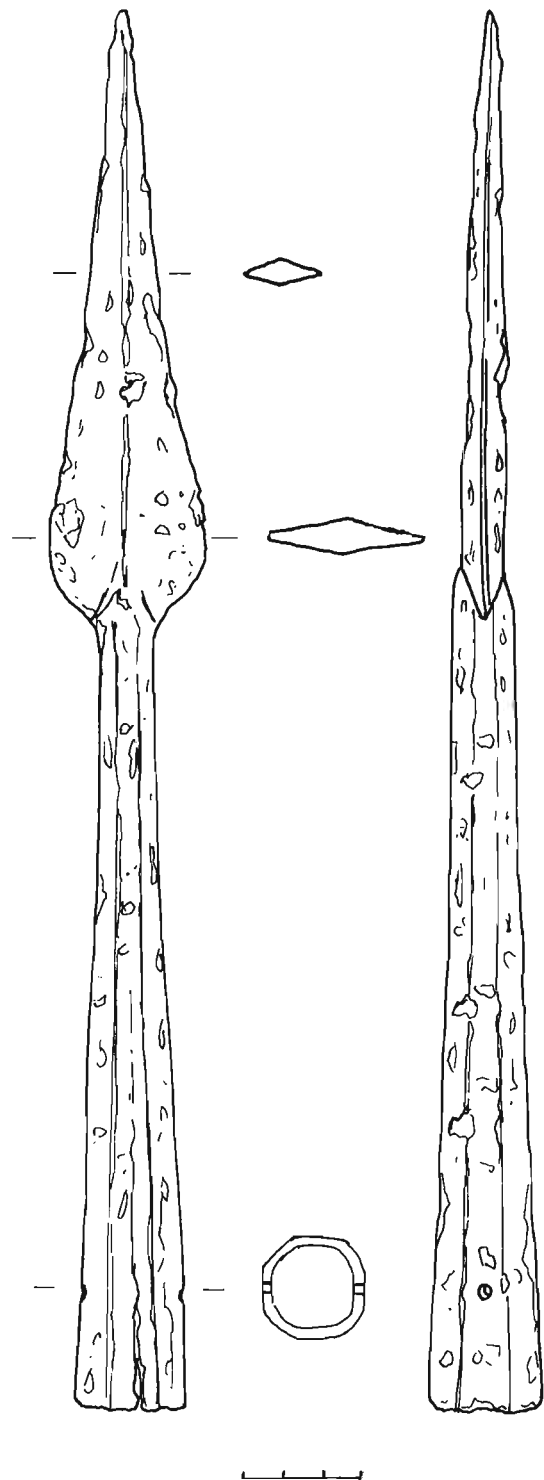
naglašeno rebro na tulcu kao naročitu karakteristiku trako-kimerske grupe (Гарашанин 1973: 462). Nalaz iz Rudovaca je R. Vasić povezao sa teritorijom bosutske kulture (Vasić 1987a: 538). Moguće je i da je u pitanju grob plemenskog starešine (ibid. 551). Period Ha B3/C1 je vreme kraja Bosut I i većeg dela Bosut II faze. Tipična koplja ovog vremena imaju dugački tulac i kraći list (ibid. 542). Ovde je dat i crtež sa presekom. List je rombičnog preseka (ibid. T. LIV, 11), sa nenaglašenim rebrom po sredini. Tulac je koničan, desetougaonog preseka. Nalaz je uvršten u korpus ostava iz Srbije i Vojvodine.

Pripisan je trakokimerskoj grupi, datovan u vreme Ha C, u horizont II po podeli M. Garašanina (Гарашанин Д. 1994: 38). Vreme od pojave trakokimerskih nalaza do podizanja monumentalnih tumula (750/725 – 550/525 godina p.n.e.), M. Jevtić označava kao srednji period starijeg gvozdenog doba zapadne Srbije. Materijal iz Rudovaca tipološki je blizak nalazima iz grupe Mihalkov-Đalj-Fokoru (ibid. 54–55). U katalogu je nalaz određen kao ostava ili grob, datiran u IX–VIII vek p.n.e. (Jevtović 1990: 139–140).

U grobu 269, nekropole Vukovar – Lijeva bara<sup>4</sup> (Vinski – Vinski-Gasparini, 1962, T. III: 42–47), otkriveno je koplje dugog usadnika i lista. Na listu je pljosnato rebro, (nema crteža sa profilom lista i usadnika). Grob 210 ima koplje sa dugim usadnikom i dugim, uskim listom. Na listu je rebro, do samog vrha (ibid. T. IV: 54–55). Koplja pljosnatog rebra se nalaze na teritoriji tračkih plemena i kasnije, sve do kasnog latena (Łuczkiwicz-Schönfelder 2008, Abb. 19, 26, 28–29).



Slika 1a. Koplje AP 7238 (Foto: Milica Đukić)



Slika 1b. Koplje AP 7238 (Crtež: Vera Vojt)

### JUŽNOPANONSKA KOPLJA SA FACETIRANIM USADNIKOM

#### Ostava Matijevići (kod Dvora na Uni)

Malo lovorasto koplje od bronz, facetiranog tuljka (Vinski-Gasparini 1973, tab. 129: 2).

Nastala su na balkanskom prostoru u vreme starijeg razdoblja Ha B perioda, kako to pokazuju nalazi kalupa iz Pivnice (Benac 1967, T. I), i dva koplja iz Grapske kod Doboja (Benac 1954, Tab. I: 3–4). Ostava Matijevići se svrstava u V horizont ostava, datiran u Ha B2/B3 period (Vinski-Gasparini 1973: 166, 182). Koplje iz ove ostave tipološki odgovara koplju faze I c Donje Doline (Marić T. III: 11). Facetiranje je primenjeno na celoj površini usadnika. Usadnik je koničan i nastavlja se duž lista u formi jakog podužnog rebra.

#### Ostava Grabska (okolina Doboja)

Nalazi su po pričanju nalazača bili pohranjeni u dve zemljane posude, zajedno sa garom i kostima koje

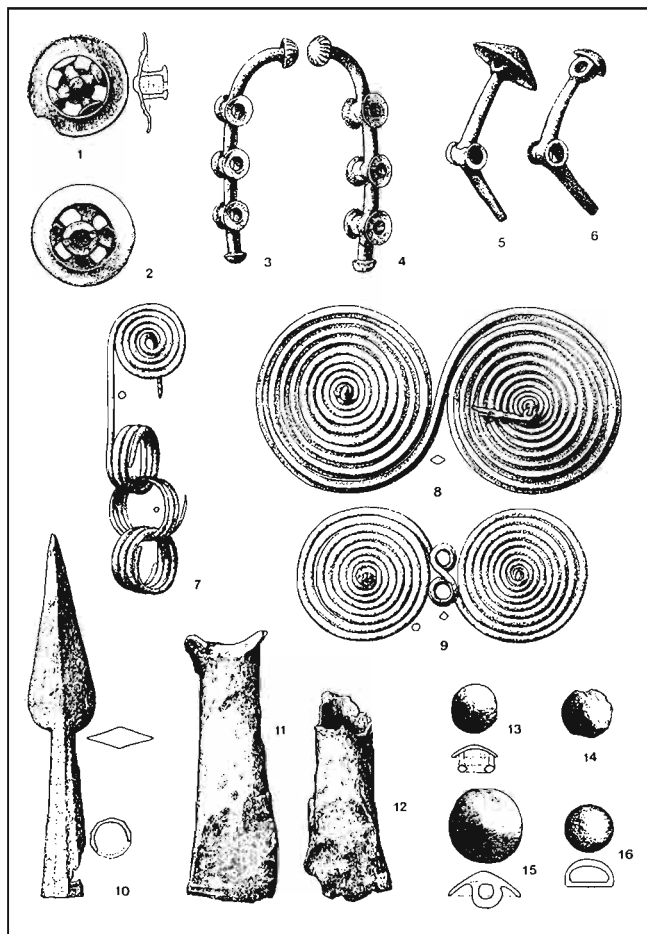
nisu sačuvane. Moguće je da se radi o dva spaljena groba u urni (Benac, 1954: 163). Ostava (?) iz Grapske je datirana u Ha B1 vreme, i IV horizont ostava (Vinski-Gasparini: 156). Mala lovorasta koplja iz ostava faze IV i V, ona određuje kao autohtoni proizvod balkanskog prostora koji je bio u upotrebi u vreme Ha B1-B2 vremena (ibid. 166).

#### Donja Dolina (kod Bosanskog Šamca)

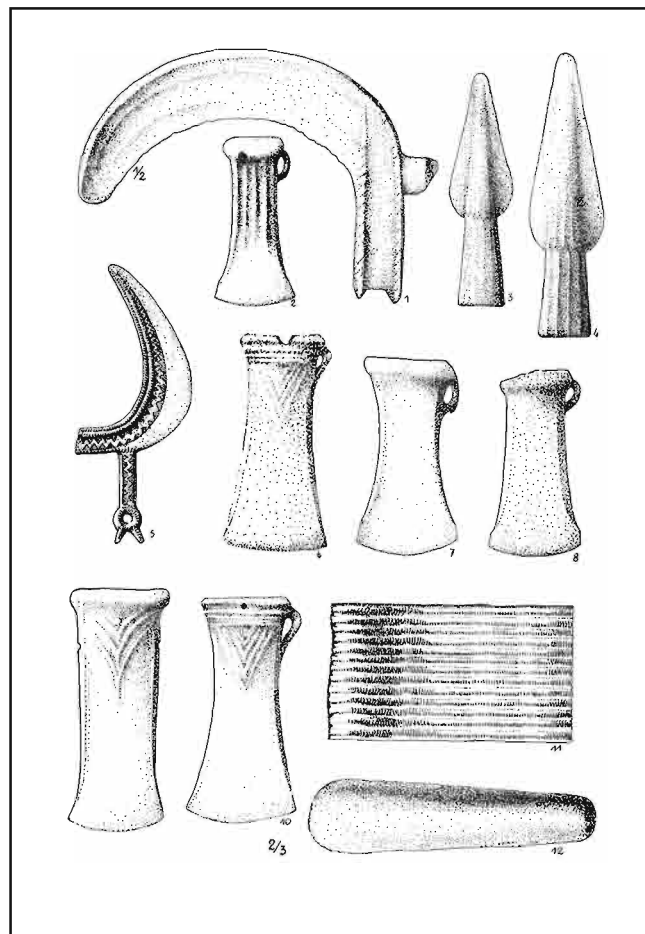
Na ovom kompleksnom nalazištu, Z. Marić je uočio kontinuiranu proizvodnju kopalja facetiranog usadnika. Pravljeni su od bronz, a kasnije od gvožđa, i ovde imamo njihov tipološki niz koji pratimo kroz lokalnu stratigrafiju.

#### Faza Ic (800–700 p.n.e)

Koplja sa facetiranim usadnikom, izrađena od bronz, javljaju se u Donjoj Dolini u fazi Ib (1000 – 800. godina p.n.e.). Proizvod su lokalnih radionica, koje održavaju kontakte sa severnom Italijom, Albanijom i Grčkom (Marić 1964: 27).<sup>5</sup> Izrađuju se i u fazi Ic, u vremenu od 800–700. godina p.n.e. (ibid. 31, T. III, 11).



Slika 2. Deo nalaza iz Rudovaca (Гарашанин, 1994, T. XXIX)



Slika 3. Grapska (Benac 1954, Tab. I: 3–4)

Krajem faze Ic u Donjoj Dolini se pojavljuju gvozdene koplja ovog tipa (loc. cit. 31, T. VII: 1). Njihova izrada se nastavlja i u fazi IIa (700–600. godina p.n.e.).

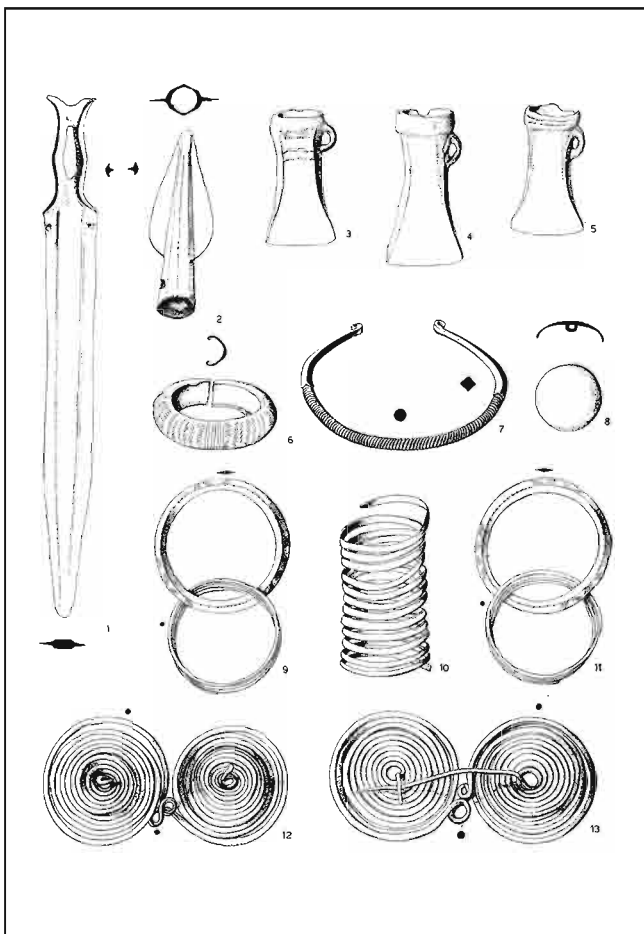
To ukazuje na održavanje tradicije kulture polja sa urnama kasnog bronzanog doba (Marić, 32). Izrada ovakvih kopalja (ibid. 44, T. XVII, 24) nastavlja se i u vreme Donje Doline IIIa (360–250 p.n.e.). Na osnovu ovoga, može se zaključiti da su gvozdene koplja sa facetiranim usadnikom tipični proizvod radionica južne Panonije tokom starijeg gvozdenog doba (Ha C1 – Ha D3/Lt 1)

Koplje se ne pominje među površinskim nalazima (Nađ i dr. 1947–2007)<sup>6</sup>. Pretpostavljamo da potiče iz Srema, najverovatnije se radi o slučajnom nalazu. Zbog neobične profilacije lista, i nejasne okolnosti nalaza, koplje svrstavamo među koplja sa facetiranim usadnikom. Ova delimična tipska odrednica će morati da sačeka precizniju teritorijalnu i vremensku definiciju.

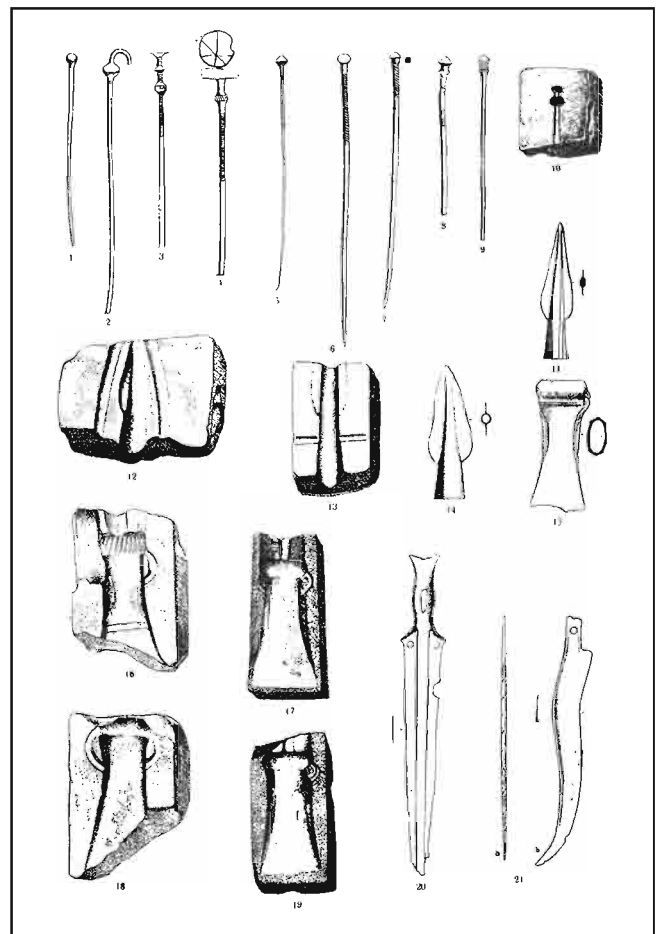
Moguće je da je koplje prvobitno imalo rebro duž celog lista, pa je kasnije prekovano. Ovo bi možda ukazivalo na posebnu namenu ovakvog tipa koplja, koje ima jak, uzan vrh i široku, pljosnatu bazu lista. Koplja

dugog usadnika i uskog lista smatraju se za prava ratna koplja (Łuczkiwicz-Schönfelder 2008: 172). Duž raskovane baze lista sa obe strane se pruža žleb, nejasne namene (kanal za krv?). Probojni vrh je ojačan rebrom, a baza je raskovana radi boljeg sečenja.

Doduše, mali broj grobova bosutske kulture ne dozvoljava preciznu rekonstrukciju ratničke opreme (Medović 2002: 101–107). U maloj nekropoli V/IV veka p.n.e. na lokalitetu Volarsko polje kod Novog Sada,<sup>7</sup> u svakom od tri muška groba nađeno je pored glave po jedno gvozdено koplje. Gvozdene koplja se javljaju uz krive gvozdene noževe i u grobovima domorodačkog stanovništva na Pećinama kod Kostolca (Jovanović 1985: 14; Vasić 1987b, T. LXVII: 6–7). Takav je sadržaj i ratničkog groba 19, nekropole Đepfeld kod Doroslova (Vasić 2008: 350, 353). Ovo potvrđuje raniju konstataciju da su koplja najvažnije oružje u južnoj Panoniji tokom starijeg gvozdenog doba (Jerem 1968: 183). U Panoniji, kao i na Balkanu, uz kratki povijeni mač ili bojni nož, uobičajeno je i duže i teže koplje za borbu iz blizine (sarissa)<sup>8</sup>. Koristila su se i laka koplja za bacanje,



Slika 4. Matijevići (Vinski-Gasparini, Tab. 129)



Slika 5. Donja Dolina, faza Ic (Marić, T. III)

tradicionalno oružje tračkih i makedonskih plemena. Lako naoružani pešaci su poznati iz istorijskih izvora kao peltasti (pelta je laki štit pravljen od pletenog pruća). Izgled tračkih peltasta najamnika je poznat sa predstava na grčkim vazama (sl. 10).

Ne znamo koliki je deo vojske činila konjica i kakva je koplja upotrebljavala.<sup>9</sup> Nepoznanica je i taktika plemenskih vojski ovog vremena u Panoniji. Iz vremena I i II faze bosutske kulture nemamo zatvorenih nalaza sa oružjem. Zbog toga su (malobrojne) ostave jedini izvor za poznavanje naoružanja ovog perioda. Tek iz vremena kasnog halštata (V–IV vek p.n.e), postoje ratnički grobovi koji nam o tome daju jasniju sliku (Човић, сл. 148)<sup>10</sup> (sl. 10).

#### Ostava Mezönyék (Holste, T. 40: 38–43)

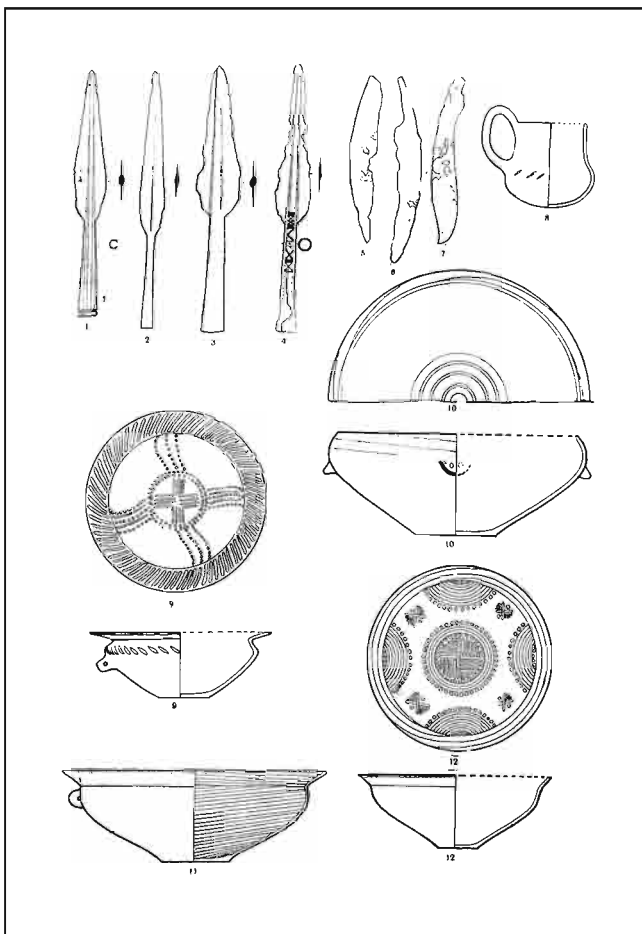
Koplje (T. 40, 43) se nalazi uz konjsku opremu. Usadnik je osmougaonog profila, dosta kratak u odnosu na list. Interesantno je da se među materijalom ove ostave, koja je objavljena ranije (Gallus-Horváth, T. LXVII: 1–10), javljaju dva koplja. Upoređivanjem fotografija

ova dva koplja (Gallus-Horváth, T. LXVII: 1–2) i crteža koplja kod Holstea (sl. 8) ne izgleda da se radi o koplji-ma iz iste ostave. Svakako da su moguća razna tumačenja ovog slučaja, ali facetiranje usadnika i list koplja iz Holsteove objave bi pre odgovaralo kimerskom horizontu, kakav poznajemo na Kavkazu.

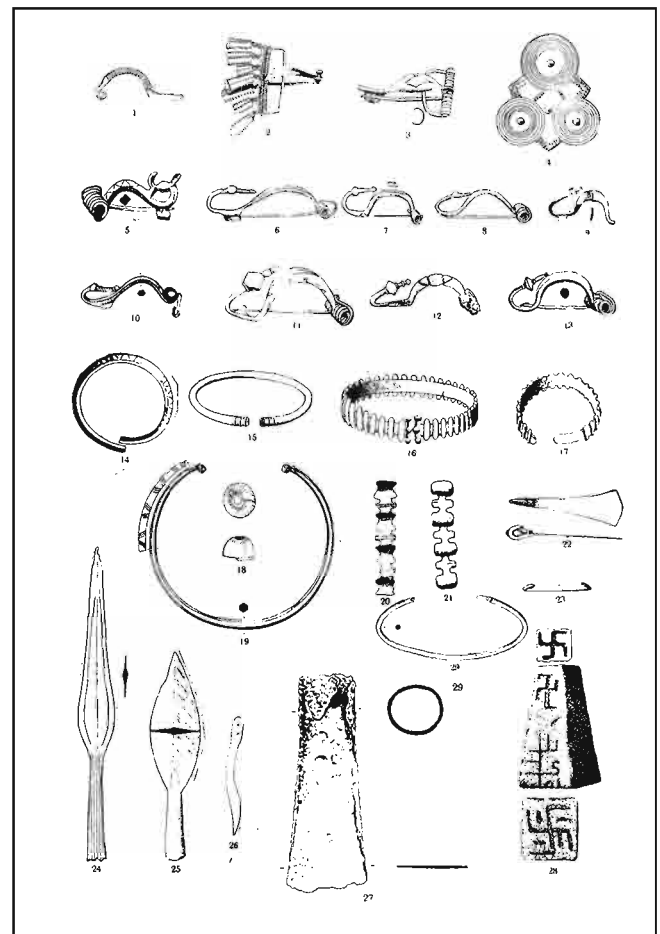
Basarabi kompleks je jedina moguća veza sa materijalom trako-kimerskog horizonta.

Ostave Ha C perioda u Rumuniji (horizont Bilva-nești-Vințul) nemaju koplja sa facetiranim usadnikom (Petrescu-Dîmbovița 1977). Kako je Rumunija „na putu“ pretpostavljenog kimerskog prodora, ovde bi se očekivala pojava ovakvih kopalja, ako su izvorno kimerskog porekla. Među materijalom Basarabi kulture (Berciu-Comșa 1956; Vulpe 1986) nema kopalja sa facetiranim usadnikom. Ni tračka plemena iz Bugarske nemaju tradiciju facetiranja usadnika. Listovi kopalja sa podužnim rebrom nemaju raskovanu bazu (Буюклиев 1985).

Na jugoistoku Panonije kasnohalštatski period traje nešto duže. Do keltske ekspanzije dolazi tokom Lt B perioda. Do tada se ovde održava regionalna panonska



Slika 6. Donja Dolina, faza Ic/IIa (Marić, T. VII)



Slika 7. Donja Dolina, faza IIIa (Marić T. XVII)

varijanta kulture ranog gvođenog doba, sa svojim specifičnostima. Prvenstveno je to bliska povezanost sa severnom Bosnom i centralnim Balkanom.

Ni na teritoriji Kavkaza ovakva koplja nisu tipična<sup>11</sup> (Сазонов, Владимирович – Анатољевич 2004). Naše koplje je izrađeno na teritoriji Bosutske kulture, ili na teritoriji panonskih plemena (Mezeji, Oserijati) južno od Save. Do Srema je moglo doći preko trgovačkog centra u Donjoj Dolini, gde je posvedočeno prisustvo kopalja facetiranog usadnika (sl. 5–7).

Tradicija kasnog bronzanog doba (Ha B perioda) ogleda se u facetiranju usadnika gvođenih primeraka. Facetiranje usadnika je u južnoj Panoniji preuzeto od Kulture polja sa urnama (Urnfelderkultur), kako pokazuju kalupi i bronzana koplja iz Bosne.

Dužina usadnika, kao i materijal od kog je izrađeno, pokazatelji su novog vremena, kada gvođeno oružje zadržava u prvo vreme identične oblike bronzanih prethodnika.

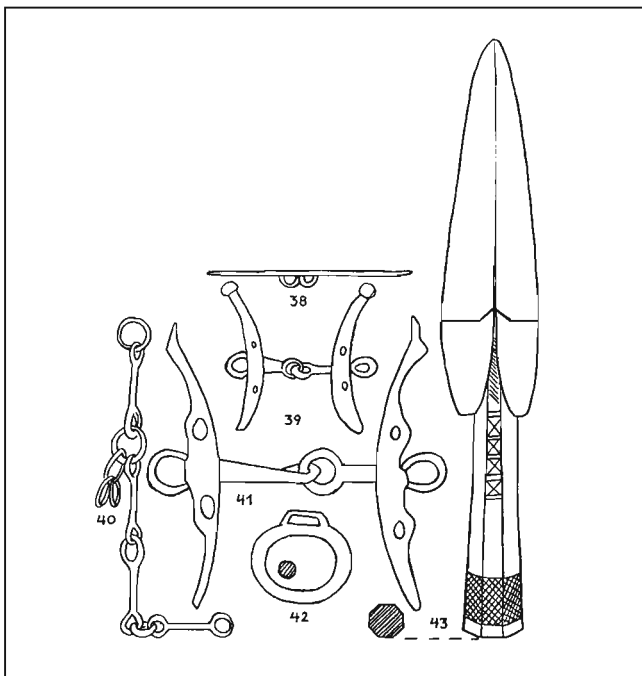
Pojava gvođenog oružja je karakteristika trako-kimerskog horizonta. Uz kratke bodeže i trobride vrhove strelica (izrađivane od kosti, bronzе i gvožđa), tipične su sekire sa krilcima i koplja uskog lista, kako kratkog, tako i dugog usadnika (Gallus – Horváth T. XXI: 1–3; T. XXXVIII: 18–19; T. LIII: 3; T. LX: 7; T. LXIII: 6–7; T. LXVII: 1–2, 11–12; T. LXX).

Bosutska kultura u ovom periodu (Ha B3/Ha C1), razvija se pod uticajem Basarabi kompleksa. Neki auto-

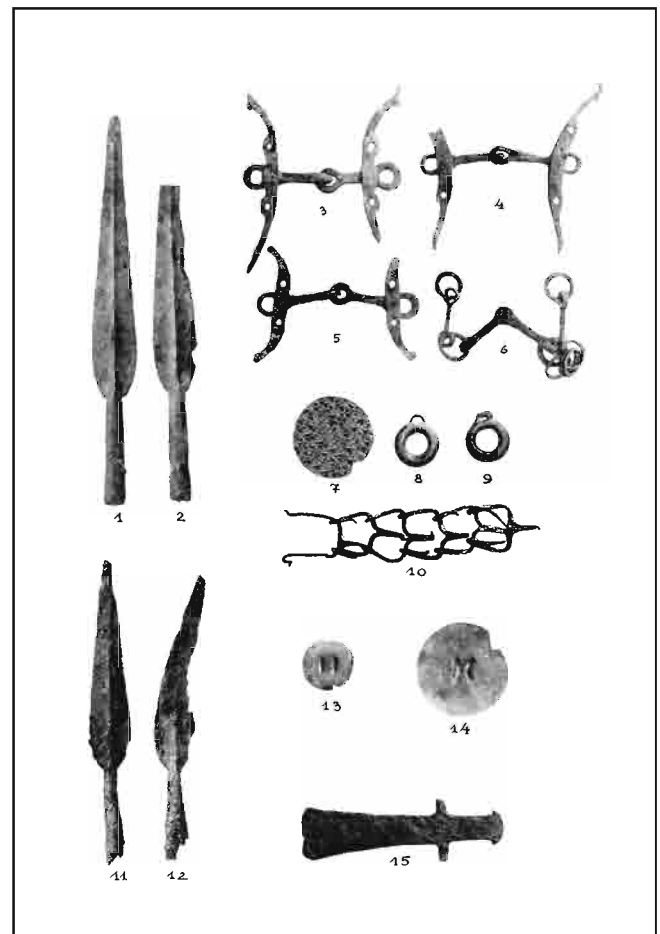
ri uzimaju oblast bosutske kulture kao zapadni rub Basarabi kompleksa (Basarabi-Bosut kompleks, Benac 1987: 793). Svakako da kimersko-trački element ima određenu ulogu u formiranju plemena ranog gvođenog doba u Sremu. Basarabi kompleks se povezuje i sa Tribalima koji su u vreme najveće ekspanzije (u vreme Filipa II i Aleksandra (Papazoglu, 2007, 43) zauzimali i severnu Srbiju.

Nije nužno povezivati pojavu facetiranja sa kimerskim „udarom“ (bar u južnoj Panoniji).

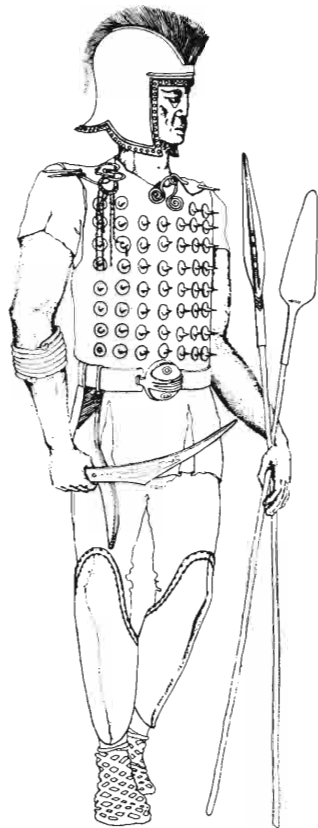
Ovakav ukras na kopljima je duže vreme bio omiljen kod južnopanonskih plemena. Njihova detaljna tipologija još nije moguća, do pojave zatvorenih celina koje će to omogućiti. Hronološki je koplje moguće datirati od Ha B3 do vremena Ha D3/Lt B2, odnosno od IX/VIII do polovine IV veka p.n.e. Pripadnost kimerskom horizontu (Ha B3 vremena), nije nemoguća, ali okolnosti nalaza nam ne dozvoljavaju ovakvu atribuciju sa sigurnošću. Nadamo se da će ovaj prilog doprineti boljem poznavanju tipologije i rasprostranjenosti kopalja sa facetiranim usadnikom.



Slika 8. Mezönyék (Holste T. 40, 38–43)



Slika 9. Mezönyék, Gallus-Horváth, T. LXVII, 1–10.



*Ilirski ratnik (Čović, sl. 148.)*



*Slika 10.  
Trački peltast (Konnolly P. 1981,  
crtež na strani 49.)*



IQ

## SKRAĆENICE

Археология	Археологически институт и музей при БАН, София	JRGZM	Jahrbuch der Römisch-Germanischen Zentralmuseums Mainz, Mainz
ARR	Arheološki radovi i rasprave, Zagreb	MCA	Materiale și Cercetari Arheologice, București
AAASH	Acta Archaeologica Academiae Scientiarum Hungaricae, Budapest	PJZ	Praistorija jugoslavenskih zemalja, Sarajevo
Dacia	Dacia, București	PMB	Рад Музеја Војводине, Нови Сад
Diss. Pann.	Dissertationes Pannonicae, Budapest	PBM	Рад војвођанских музеја
GZM NS	Glasnik zemaljskog muzeja Bosne i Hercegovine, Sarajevo	Thraco-Dacica	Thraco-Dacica, București

## NAPOMENE

\* Konzervaciju koplja AP 7238 u Muzeju Vojvodine, obavili su Ana Olajoš i Dragan Ogar. Njegov crtež izradila je Vera Vojt, fotografije Milica Đukić.

<sup>1</sup> Zahvaljujem se na pomoći muzejskom savetniku Mariji Jovanović.

<sup>2</sup> Nalazi (dva okova rađena na proboj, par narukvica s prebačenim krajevima i zadebljanim završecima glasinačkog tipa i velika spiralna narukvica) se čuvaju u Arheološkom muzeju u Zagrebu.

<sup>3</sup> Radovi su izvedeni tokom 2009. godine. Materijal se čuva u Muzeju Vojvodine.

<sup>4</sup> Nekropola daljske kulture, sa više od 100 spaljenih grobova, i 7 skeletnih grobova. U dva skeletna groba su otkrivena dva gvozdena koplja.

<sup>5</sup> Napomena 101.

<sup>6</sup> Zahvaljujem se na pomoći Vesni Karpuzović, dokumentaristi arheološkog odeljenja Muzeja Vojvodine.



<sup>7</sup> Zaštitno iskopavanje Pokrajinskog zavoda za zaštitu spomenika kulture. Zahvaljujem se na podacima D. Andeliću, koji priprema objavu celokupne nekropole.

<sup>8</sup> Antički izvori koriste makedonski naziv za ovaj tip kopalja. Poznat je slučaj kada Tribali sarisom ranjavaju Filipa II u bedro (vidi u F. Papazoglu 2007: 22).

<sup>9</sup> Ibid. 31–32.

<sup>10</sup> Pokušaj rekonstrukcije izgleda delmatskog ratnika iz V veka p.n.e.

<sup>11</sup> Koliko se može videti iz ovde korišćene literature. Sovjetska, ruska i ukrajinska literatura je najvećim delom nedostupna.

## LITERATURA

- Benac A. 1954 – *Novi prehistorijski nalazi iz Bosne i Hercegovine*, GZM N.S. IX, 1954: 163–171.
- Benac A. 1967 – *Kameni kalupi sa Pivnice*, GZM N.S. XXI/XXII, 1966/1967: 155–160.
- Benac A. 1987 – *O etničkim zajednicama starijeg željeznog doba u Jugoslaviji*, PJZ V: 737–802.
- Berciu D.– Komşa E. 1956 – *Săpăturile arheologice de la balta Verde și Gogoșu (1949 și 1950)*, MCA II: 251–489.
- Буюклиев Х. 1985 – *Тракийски върхове на копия от раножелязната епоха в бългърските зѐми*, Археология XXVII–2: 27–35.
- Chochorowski J. (ed.) 2004 – *Cimmerians, Scythians, Sarmatians*, Krakow 2004.
- Човић Б. 1976 – *Од Буџмира до Илира*, Веселин Маслеша, Сарајево.
- Гарашанин Д. 1954 – *Каталоџ мѐйала*, Београд, Народни музеј.
- Гарашанин М. 1973 – *Праисџорија на џлу СР Србије*, Београд.
- Гарашанин Д. 1994 – *Осџава (џроб ?) из Руговаца* in: Гарашанин М 1994 (ур.) *Праисџоријске осџаве у Србију и Војводини II*, Археолошка грађа Србије, серија I – праисторија књ. 2. Београд САНУ, 38–40.
- Garašanin M. 1999 – *Betrachtungen zum Basarabi-Komplex*, Thraco-Dacica XX, 1–2: 143–151.
- Gallus S. – Horváth T. 1939 – *Un peuple cavalier préscythique en Hongrie*, Diss. Pann. ser. II. 9.
- Gumă M. 1995 – *The end of the Bronze Age and the beginning of the Early Iron Age in south-western Romania, western Serbia and north-western Bulgaria. A short review*. Thraco-Dacica XVI, 1–2: 99–137.
- Holste F. 1951 – *Hortfunde Südosteuropas*, Marburg/Lahn, 1951.
- Jerem E. G. 1968 – *The Late Iron Age cemetery of Szentlőrinc*, AAASH 20: 159–208.
- Јевџић М. 1990. – *Сџарије ѓвоздено гоба у зајадној Србију и Мѐјохују*, in: J. Jevtović (ur.) *Госџогари сребра-ѓвоздено гоба на џлу Србије*, Београд 1990: 51–60.
- Јевџовић Ј. (ур.) 1990. – *Госџогари сребра-ѓвоздено гоба на џлу Србије*, Београд Народни музеј 1990: 51–60.
- Јовановић В. 1985. – *Некројола на Пеђинама и сџарије ѓвоздено гоба Подунавља*, Старинар XXXVI: 13–18.
- Konnolly P. 1981. – *Greece and Rome at War*, London. Macdonald & Co (Publishers).
- Łuczkiwicz-Schönfelder 2008 – P. Łuczkiwicz – M. Schönfelder, *Untersuchen zur ausstattung eines späteisenzeitlichen Reiterkriegers aus dem südlichen Karpaten-oder Balkanraum*, JRGZM 55, teil 1: 159–210.
- Marić Z. 1964 - *Donja Dolina*, GZM XIX, 1964: 5–128.
- Medović P. 2002 (2003) – *Bestattungen in der älteren Eisenzeit im gebiet der Bosut-Gruppe*, in: R. Vasić (ed.) *Sahranjivanje u bronzano i gvozdeno doba*, Simpozijum Čačak, 4–8. septembar 2002. Čačak, 2003: 101–107.
- Nađ Š. i dr. – *Inventar površinskih nalaza I–II*, dokumentacija Muzeja Vojvodine, Novi Sad.
- Papazoglu F. 2007 – *Srednjobalkaska plemena u predrimsko doba*, Београд, 2007.
- Pare C. 1998 – *Beiträge zum Übergang von der Bronze- zur Eisenzeit in Mitteleuropa. Teil 1: Grundzüge der Chronologie im östlichen Mitteleuropa (11.-8. Jahrhundert v. Chr.)* JRGZM 45. Teil 1, 1998: 293–433.
- Petrscu-Dîmbovița M. 1977 – *Depozitele de bronzuri din România*, București 1977.

- Сазонов А. А. 2004 – *О хронологији протомеотских поїребених Закубанья*, in: Chochorowski J (ed.) – *Cimmerians, Scythians, Sarmatians*, Kraków 2004: 389–407.
- Tasić N. 1983 – *Ог їракокимерскої до скиїскої їродора*, in: Југословенско Подунавље од индоевропске сеобе до продора Скита, Нови Сад–Београд 1983: 108–136.
- Vasić R. 1987a – *Bosutska grupa*, PJZ V: 536–554.
- Vasić R. 1987b – *Moravsko-timočka oblast*, PJZ V: 651–672.
- Васић Р. 2008 – *Дорослово*, in: Б. Машуловић (ур.) Д. Трајковић *Бейфелд-некропола сїаријеї ївозденої доба код Дорослова*, Сомбор: 337–354.
- Вински З. 1955 – „Трачко-Кимеријски“ налаз Адашевци у Сријему, *PBM* 4: 27–42.
- Vinski Z. – Vinski-Gasparini K. 1962 – *О utjecajima istočno-alpske halštatske kulture i balkanske ilirske kulture na slavoinско-srijemско Podunavlje*, ARR II: 263–286.
- Vinski-Gasparini K. 1973 – *Kultura polja sa žarama u sjevernoj Hrvatskoj*, Zadar 1973.
- Владимирович М. С. – Анатољевич С. С. 2004 – *О киммерийскої (новочеркаскої) їрунне памятникон юїа Восточної Европы*, in: Chochorowski J. (ed.) – *Cimmerians, Scythians, Sarmatians*, Kraków 2004: 231–257.
- Vulpe A. 1986 – *Zur Entstehung der geto-dakischen Zivilisation. Die Basarabi-Kultur*, Dacia XXX, 1–2, 1986: 49–90.

*Jovan Koledin*

## ADDITION TO THE SOCKETED SPEARHEAD TYPOLOGY

### *Summary*

The article deals with an iron spearhead, discovered in depot of the Museum of Vojvodina. There are no data in Museum's documentation about the place or finding circumstances. However, it is presumed that it was found by chance, somewhere in the area of Srem, most probably in the vicinity of Hrtkovci village (Gomolava tell). The spear has a long tapered insertion tube with socketed octagonal section and a head, gently flameshaped. The upper part has a longitudinal rib and the lower part is reforged later. Instead of a rib, the spear has a gutter, up to the base of the tube. The nearest analogy are the socketed spear tubes in Donja Dolina site. The spear could have arrived downstream, along the Sava river. However, it is not impossible that the spear belong to the so-called Thraco-Cimmerian horizon (Ha B3 period). In the territory of Vojvodina, there are still not enough well documented warrior graves from the Early Iron Age and our spear belongs to the area of the Bosut culture (9th/8th – 4th century BC). For the time being, we haven't found close analogies for this kind of halfribbed spearhead. In the absence of evidence, we hope this article will be of help in better understanding of this problem.