

Драјана Куручев

КАРЛО НАПРАВНИК У СВЕТЛУ НОВОГ ИСТРАЖИВАЊА ПО НОВО МЕЂУ ВРШЧАНИМА

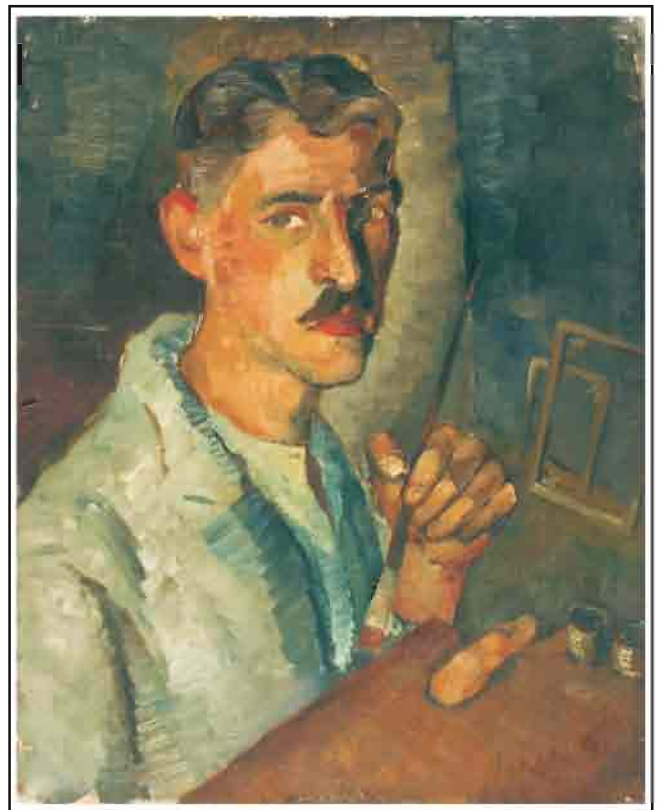
У богатој ликовној збирци Градског музеја Вршац чувају се бројни радови Карла Направника, који је, једно релативно кратко време радио као кустос Уметничког одељења и конзерватор овог музеја. Ради се, заправо о већем броју цртежа, илустрација за књиге, сценографија, нацрта за костиме и једном броју слика, које укупно представљају најбогатији збир дела Направника у некој музејској установи, мимо породичне колекције. Већину ових дела аутор поклања музеју пред сам крај живота, односно пре 1957. године. Ове године, поред јубилеја стопедесетогодишњице рођења Паје Јовановића, музеј има част и задовољство да свечано обележи и стогодишњицу рођења још једног великог сликара – Карла Направника.

Његов опус у целини релативно је касно сагледан. Такође, изложбена „пауза“ од 40 година, или тек по неко колективно појављивање, учинили су да буде постепено заборављен и од шире и од стручне публике. Обележавање јубилеја, који је везан за овог врсног сликара, графичара, илустратора, карикатуристе, сценографа и костимографа, а који у свом оквиру обухвата систематско скретање пажње на његов ликовни универзум приређен у монографији и изложбама, била је обавеза вршачког музеја у којем је оставио дела и године рада. Указала се, заправо, јединствена прилика да се сликар коначно прикаже и у светлу једног новог, свеобухватног истраживања.

Тим поводом припремљене су три изложбе (29. 12. 2009 – 31. 3. 2010), концепцијски јасно дефинисане, на којима су представљена дела до сада непозната, ретко презентована очима јавности – сликарски радови, цртежи, графике, скице за сценографска решења, нацрти за костиме... У простору Градског музеја, где експозицију отвара Небојша Радојев, професор Факултета ликовних уметности у Београду, изложене су слике, графике, цртежи, темпере и лични документарни материјал (писма, фотографије, индекс, дипломе...). У Градској библиотеци нашле

су се скице за опрему и илустровање, као и штампани примерци књига на српском и румунском језику. У фоајеу Народног позоришта *Стерија* могле су се погледати скице – решења за сцену и костим, као и штампани плакати по Направниковим идејним решењима. Интересовање публике и медија било је изузетно тако да у прилог ове чињенице сведочи и цифра бројности од преко 6 000 посетилаца (После изложбе Портрета из збирке ГМВ из 2008. године, изложба о Карлу Направнику је најпосећенија ауторска изложба Градског музеја Вршац.)

Обележавање јубилеја прати поменути исцрпна луксузна монографија у пуном колору. На 228 страна обухваћени су: историографија, опсежна биографија са хронологијом догађаја, документа, фотографије,



Аутипортрет, око 1931.



Маслине, 1932.



После куйања, йосле 1950.

писма, категоризација и анализа дела, одабране биографије савременика, нов попис дела у музејским збиркама и другим колекцијама, попис ликовно опремљених књига, списак изложби и репродукције. Аутор монографије је Драгана Куручев, кустос,

историчар уметности Градског музеја Вршац, рецензент је Љубица Миљковић, музејски саветник, историчар уметности Народног музеја у Београду, док су се за ликовни изглед побринули Јавор Рашајски, сликар и члан Општинског већа задужен за културу и Иван Калнак, технички уредник. Штампане књиге у тиражу од 500 примерака финансирани су Општина Вршац и Секретаријат за културу АП Војводине.

У току истраживања остварена је драгоцену регионална сарадња са ХАЗУ (Хрватска Академија знаности и умјетности), АЛУ (Академијом ликовних умјетности) у Загребу, Модерном галеријом у Загребу, Болницом Голник у Словенији, Музејом савремене историје Словеније у Љубљани... Значајну помоћ пружиле су и наше установе културе – НП „Стерија“ у Вршцу, Градска библиотека у Вршцу, Музеј савремене уметности у Београду, Народни музеју у Нишу, Матица српска и Галерија Матице српске у Новом Саду.

КО ЈЕ ЗАПРАВО КАРЛО НАПРАВНИК?

За сликара Карла Направника дуго се није чуло у јавности и стручним круговима. Рођен је у Хумполецу (Чешка) 24. августа 1909. године. У Вршац је дошао још као дете. У овом граду завршава основну школу и гимназију. Затим се уписује на Краљевску уметничку академију у Загребу 1928, на сликарски одсек. Након успешног завршетка студија, похађа два семестра „специјалне сликарске школе“ код професора Марина Тартаље.

Професионалну каријеру почиње 1937. године у Београду као цртач сарадник у редакцији дневног листа *Време*, али и као сарадник у листу *Сјорш*. Једно време живи у Суботици, а од ослобођења је поново у Вршцу, где до марта 1951. ради као цртач у Градском одбору АГИТПРОП-а. Од јуна 1951. запослен је у тадашњем Народном музеју где води послове Уметничког одељења и оснива Конзерваторско одељење.

Излагао је у Београду 1934, 1935. и 1936, а самостално у Вршцу 1947. и 1953. године. Учествује и на изложбама војвођанских уметника у Новом Саду, као и на изложбама ликовних уметника Баната у Кикинди, Зрењанину, Панчеву и Вршцу.

Поред изложбене активности, након Другог светског рата, Направник се посветио и раду у вршачком позоришту *Сџерија*, где је дуго година био хонорарни сценограф и костимограф.

Ангажован учествовао за Матицу српску, Братство – Јединство, али и румунске издавачке куће *Libertatea* и *Lumina*, опремио је ликовно преко 200 књига, махом од 1947. до 1957. године (корице, омоти, илустрације). Наравно, данас је потребно посебно нагласити да је Направник радио на опреми и првом решењу корица часописа *Раг војвођанских музеја* (1952), данас *Раг Музеја Војводине*.

После дуге и тешке болести умире у болници на Голнику (Словенија) 25. септембра 1957. године. Сахрањен је у Вршцу на православном гробљу.

Свеукупни рад Направника огледа се у ширини разноликости техника и интересовања, којима је био заокупљен у свом професионалном деловању. Укупан број дела прелази цифру од 2 100 радова. Осим класичног сликарства у техници уља на платну, гвашу, акварелу, где оставља преко 150 дела, свестраност аутора огледала се и на другим теренима ликовне уметности.

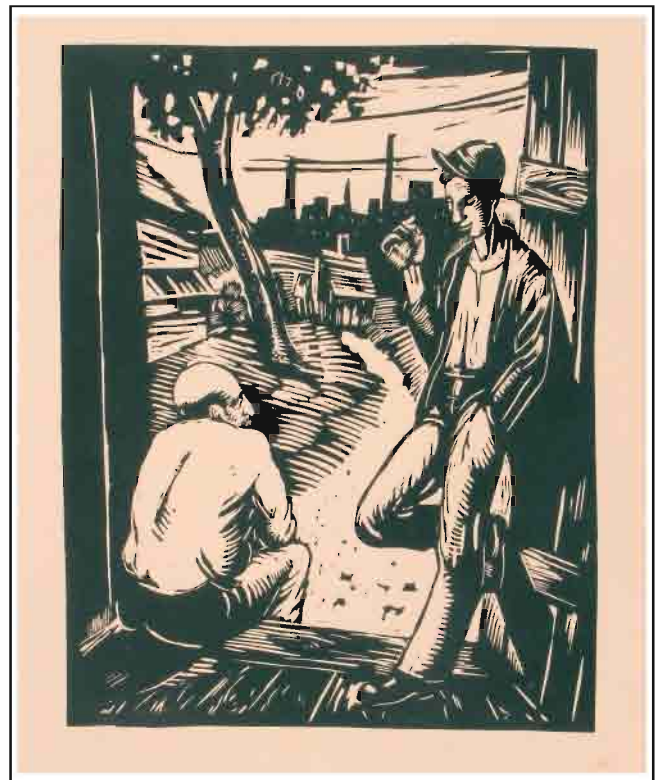
Радови у техници уља на платну потичу од времена пре студија до педесетих година 20. века. У њима је читљива генеза сликарског усавршавања, од почетничких радова до усвојеног изверзираног и препознатљивог „направниковског“ ликовног рукописа. Сликарско артикулисање у том смислу јасније је почело у доба студирања на престижној загребачкој ликовној Академији, особито на часовима омиљеног професора Таргаље. Поуке које је тада прихватио пратиће га током дугогодишње уметничке праксе.

Тематски су посебно занимљиви и драгоцени портрети које је оставио у свом раду. Ту се могу поменути портрети *Феликса Милекера*, *Бошка Токина*, *Расџка Рашајској*... Они представљају данас „живе белешке“ интелектуалне елите града. У приватној колекцији данас се могу, између осталог, наћи и врсни портрети родитеља, као и неколико изузетних аутопортрета.

Многобројни пејсажи, сликане успомене на градове Макарску (*Макарска*, *Пуш у Макарску*, после 1930, *Маслине*, 1932), Вршац (*Изјрагња сџадиона*, *Вршачки мотив* из 1946, *Саборна црква у Вршцу*, *Велика њроменага*), Суботицу (*Суботица њод снейом* из 1935, *Улица у Суботици*), интересантни



Викенд, 1933.



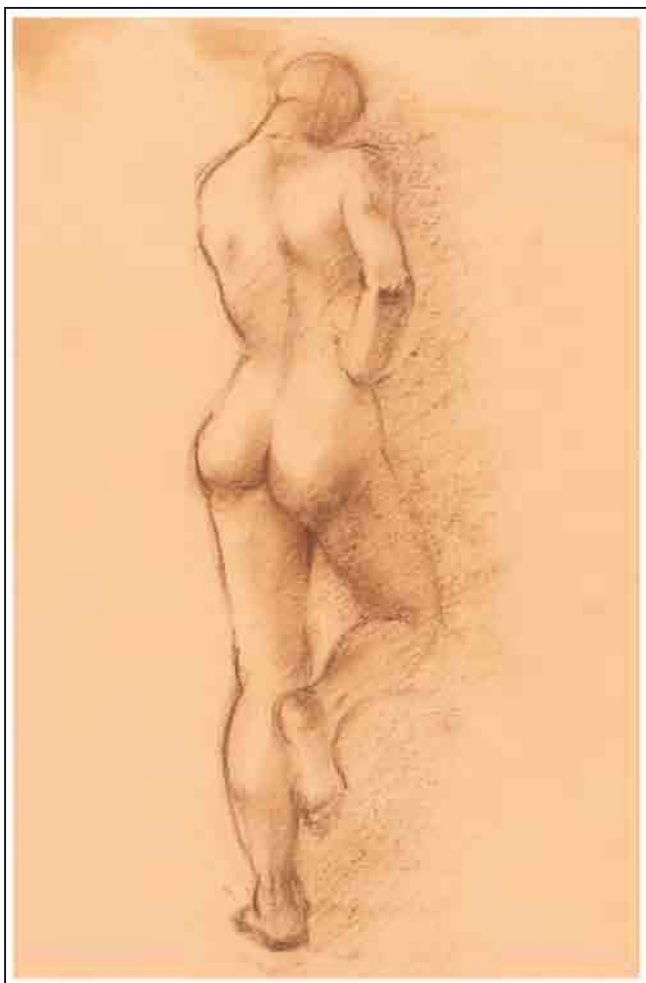
У бесјослицџи, њосле 1930.

по свом решењу и визури, могу слободно, мимо сликарског доживљаја, данас послужити као сведочанство неког прошлог времена.

Слике на папиру, за разлику од слика у техници уља, показују већ извесну дозу нешто слободније интерпретације. Поред устаљених мотива, јављају се сада теме мање условљеног садржаја, а паралелно



Тељачи бродова, после 1930.



Аки (бр. 140), време студија

са тим и нешто либералније изведбе. Радови под називом: *Серенада*, *Расјанак*, *Разјовор*, *Одмарање*, *Девојка са шћаром*, *Играчице*, *У дуећу*, *После кујања*, *Усамљеност*, који су нека врста „сећања“ на Пикаса, јасније региструју тада савремене рефлексije на Направников приступ форми. У том истраживачко-егзекуторском смислу, такође је интересантан и један број радова из серијала словеначких пејзажа – *Соча*, *Набујала Соча*, *Кујачи на Сочи*...

Графике, које претежно ради од 1931. до 1933. године, везане су тематски за социјалну уметност и интимизам. У том временски кратком интервалу, када још борави на студијама и „специјалки“, он несумњиво исказује снагу инвенције да у актуелном тренутку, равноправно са колегама, у графици представи свој изузетан потенцијал. Тек се након завршетка Другог светског рата бави монотипијом, а затим поново и линорезом. Тада се на линорезном отиску *Визија* појављује и једно евидентно интересовање за фантастику.

Дела под називима *Викенд*, *У будоару*, *Без њосла*, *Тељачи бродова*, *У бесјослици*, *Радничко весеље*, *Уличне даме*, *Кафана*, *Куће шћеће класе*, *Каршарош*, *Куће на њриморју*, *Обед у њрироди*, *Идила*, сјајни су примерци графичког истраживања аутора.

Цртежи у уметничкој заоставштини, почевши од крокија и цртежа по природи, из времена студирања, све до готових, завршених радова, предњаче по бројности. Теме су различите, од акта и портрета, до пејзажа из Словеније, призора Дубровника, вршачких урбаних мотива... Технике које користи су туш, сепија, оловка, или њихове комбинације.

Импозантан опус илустрација за књиге, насловне стране, махом у издању Матице српске, указује на његову, пре свега, цртачку инвентивну и индивидуалну снагу, сигурну идеју и тачност у реализацији. Свежина ових скица за илустровање најразличитијих књига, плени и данас својом језгровитом, егзактном егзекуцијом. Од успешнијих радова свакако треба поменути скице за књиге *Људи у забивци* (А. Г. Малишкин), *Сафо* (Алфонс Доде), *Госпођа де Монсоро* (Александар Дима), *Лойов* (Леонид Леонов), *Нана* (Емил Зола), *Доктор Брадли се сећа* (Френсис Брет-Јанг), *Саламба* (Густав Флобер), *Бели рој* (И. А. Јефремов)...

Такође, свежином, хумором, врцавом идејом непогрешиво се за име Направника везују бројне карикатуре које можемо наћи у новинама за које је

некад радио – *Време и Сјорџ*. Карикаруром је оживео колеге са посла, познате савременике, ситуације са спортских борилишта, политичке догађаје, болничке договорштине клинике на Голнику и сл.

Серијали скица за позоришну сценографију и костим сегмент су богатог практичног ареала аутора. Ове скице, заједно са карикатурама и опремом за књиге, као корпус опуса примењене уметности, могу се чак повезати у једну визуелно и иконографски блиску целину.

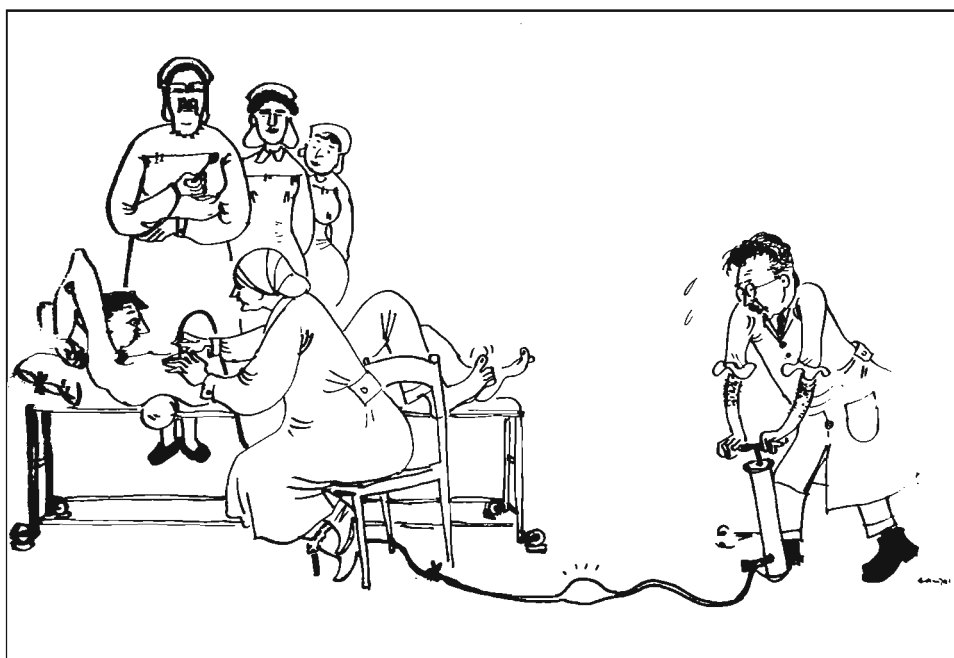
Тако често споменути лирику, као супстрат ликовне интерпретације у дефиницији линеарног истраживања, где је Направник био заиста ненадмашан, давно су запазили још његови савременици и стручњаци. Безброј цртежа пејзажа градског језгра Вршца, Дубровника, скица за опрему књига, измаштаних визија, али и скица костима, плаката и сценографских решења, чак карикатура, садрже управо једну ноту карактеристичне лирике која ће га непрекидно пратити и на специфичан начин „држати у вези“ читаве групе његових радова различитих дисциплина.

По одредницама стилске реализације, Направник се нашао на терену импресионизма, социјалне уметности, интимизма, поетског реализма, експресионизма, а касније фантазије, надреализма и апстракције. Своје упориште, ипак, најчешће налази у

експресивним егзекуцијама, тако да оне чине један дефинисани „направниковски“ препознатљив ликовни диктат.



Скица за корице књиге, 1949.



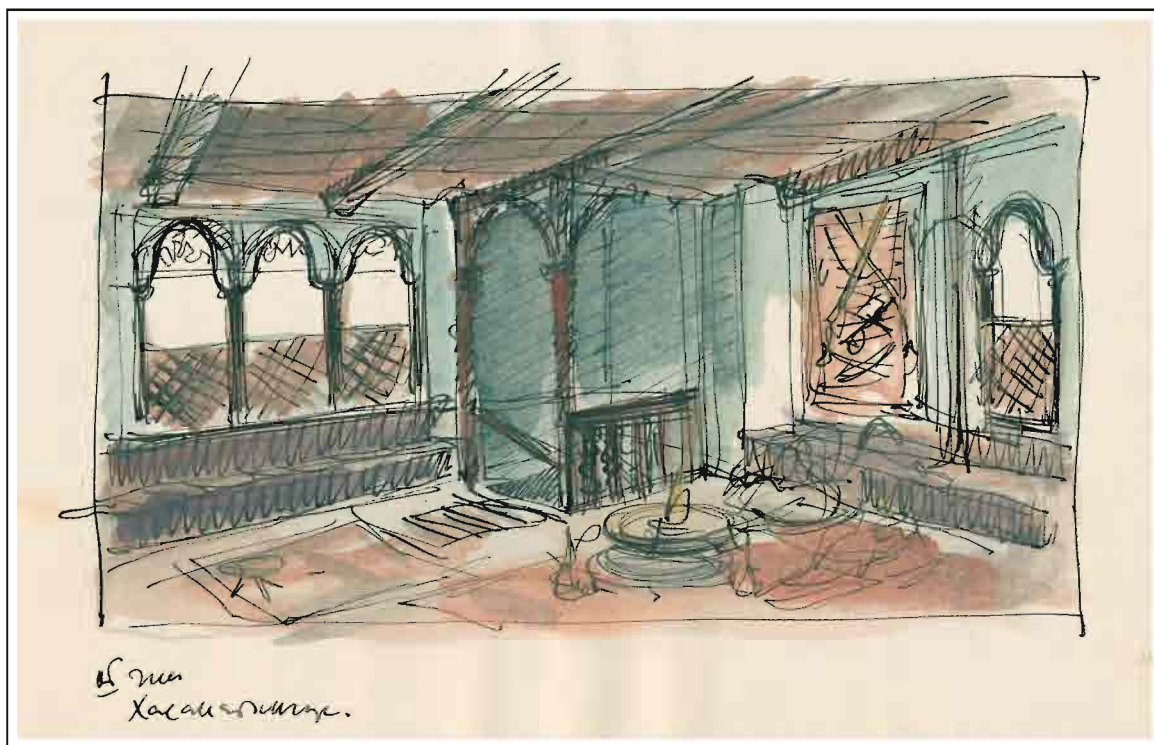
Карикајура на тему болничкој живојиа, йосле 1950.

Највећи број дела Карла Направника данас се чува у породичној колекцији у Београду и Градском музеју Вршац. Известан број радова може се наћи у НП „Стерија“ у Вршцу, Музеју савремене уметности у Београду, Народном музеју у Нишу, Галерији Матице српске у Новом Саду, Болници Голник у Словенији, Музеју савремене историје Словеније у Љубљани и многим приватним колекцијама у земљи и иностранству.

У СВЕТЛУ НОВОГ ИСТРАЖИВАЊА

Данашњи осврт на опус Направника, путем публиковања монографије и изложбене презентације, својеврсно је „отимање“ аутора од могућег заборавља. На тај начин, уједно, извршен је и покушај да се у интегралној целини први пут сада сагледа и обухвати укупан број његових дела у музејским, гале-

ријским, али и приватним колекцијама. Враћањем Карла Направника истовремено суду публике, као и истраживачима, теоретичарима, критичарима, историчарима уметности, отворена је нова могућност да се професионално квалитетан, пребогат рад сликара уопште сагледа поново и на нов начин. Истраживачки рад, како у домену документарне, аналитичке и музеолошке праксе, бацио је једно друго светло на Направника, тако да емпирија овог подухвата неће остати као закључак теме о једном уметнику. Снажна индивидуа, као што то сигурно јесте Направник, сада тек може да се лоцира на координатном систему вредности наше уметничке мапе. Нова проблемска истраживања одредиће му адекватно место у професионалном простору којем је био посвећен до краја, а то је, свакако, терен ликовне и примењене уметности 20. века.



Сценографско решење за представу „Хасановић“.