

*Marija Jovanović*  
*Muzej Vojvodine, Novi Sad*

## METALNI NAKIT SA GOMOLAVE – STARIJE GVOZDENO DOBA I LATENSKI PERIOD

**Apstrakt:** Arheološki lokalitet Gomolava nalazi se na levoj obali Save, na kraju sela Hrtkovci. Višeslojno arheološko nalazište interesantno je i zbog bogatog podgrađa iz kojeg, decenijama već, u Muzej Vojvodine pristiže raznovrstan arheološki materijal. Iako su istraživanja na Gomolavi završena 1985. godine, jedan deo pokretnog materijala do sada nije prezentovan arheološkoj javnosti. Tema rada su metalni nalazi pronađeni na Gomolavi i u njenoj široj okolini, odnosno područje jugoistočnog Srema, teritorija na kojoj su zajedno obitavali paleobalkanski narodi i keltska plemena. To se naročito uočava na metalnim nalazima kao što su kopče tipa Laminci iz I v. p. n. e. i astragalni pojas iz perioda IV–III v. p. n. e, koji ima brojne analogije u starijem gvozdenom dobu, u sremskoj grupi. Na Gomolavi, u kasnolatenkom naselju, koje su sredinom II veka stare ere podigli Skordisci, pronađeno je više bronzanih ogrlica sa mehanizmom za zatvaranje, dok iz podgrađa potiče bronzana kopča iz halštatskog razdoblja.

**Ključne reči:** Gomolava, Skordisci, kasnolatenko naselje, ogrlice i kopče tipa Laminci, II i I vek stare ere, astragalni pojas i bronzana kopča IV–III veka stare ere.

U Arheološkom odeljenju Muzeja Vojvodine u Novom Sadu čuva se grupa metalnih predmeta od bronzne koji su, na razne načine, pribavljeni za praistorijski odsek: istraživanjem, otkupom ili poklonom.

Jedan broj predmeta, u koje se ubrajaju delovi bronzanih glatkih ogrlica sa mehanizmom za zatvaranje (tri komada) i dve oštećene kopče tipa Laminci, čuva se u praistorijskom odseku Muzeja Vojvodine. U Muzej su dospeli u vreme zaštitno-sistematskih iskopavanja realizovanih u periodu od 1970. do 1979. godine, na višeslojnom arheološkom lokalitetu Gomolava kod Hrtkovaca, u donjem Sremu. Materijal je pronađen u blokovima II i VII, i to u okviru kasnolatenkog naselja.

Tokom 2003. godine Arheološko odeljenje Muzeja je, u vidu poklona, dobilo još dve kopče. Jedna od njih je i kopča tipa Laminci,<sup>1</sup> koja, po rečima darodavca, najverovatnije potiče iz atara sela Hrtkovci. Nažalost, nije precizirano da li je kopča tipa Laminci pronađena u podgrađu lokaliteta Gomolava ili možda u blizini devastirane keltske nekropole sa poteza Vukoder. Nekropola se nalazila na desnoj obali potoka Vranj, na polovini puta između sela Hrtkovci i Nikinci, udaljena od Gomolave oko jedan kilometar. Tako Muzej Vojvodine sada poseduje, sa Gomolave i njene šire okoline, ukupno

četiri kopče tipa Laminci različitog stepena očuvanosti i raznih veličina/dimenzija (T. I. 1–3; T. II. 3; T. III. 1, 2; T. IV. 1).

Druga pojasna kopča od bronzne iskopana je u neposrednoj blizini Gomolave, u podnožju lokaliteta, udaljena od tela oko 200 m. Ova kopča je, sasvim sigurno, deo pojasne garniture, ali ne iz keltskog razdoblja, već pripada nekoj od etničkih grupa koje su na Gomolavi boravile tokom starijeg gvozdenog doba (T. I. 4).

Drugu grupu metalnih predmeta čine četiri glatke bronzane ogrlice sa mehanizmom za zatvaranje (T. V. 1–4), od kojih nijedna, nažalost, nije sačuvana u celini. Sem toga, nijedan primerak ne potiče iz zatvorenih celina–objekata ili grobova, već su sve pronađene u utvrđenom keltskom naselju na Gomolavi, koje su sredinom II v. p. n. e. podigli Skordisci (B. Jovanović – M. Jovanović 1988: 88, 97). Tri primerka ogrlica sa mehanizmom za zatvaranje čuvaju se u Muzeju Vojvodine. Četvrti primerak, odnosno samo njegova polovina pronađen je u ataru Rume i nalazi se u Zavičajnom muzeju u Rumi.<sup>2</sup> Sve četiri ogrlice izlivenne su u punoj bronzi i potiču iz kasnolatenkog naselja na Gomolavi – iz latenskog stambenog horizonta Gomolava VI b faze (T. V. 1–4).

U treću grupu predmeta koje poseduje Muzej Vojvodine spada i veći deo astragalnog pojasa od bronz, koji je početkom 2005. godine otkupljen za potrebe Muzeja (T. VI. 1).<sup>3</sup>

### POJASNE KOPČE TIPA LAMINCI

Prvi podaci o kopči za pojas tipa Laminci sa Gomolave prikupljeni su tokom istraživanja lokaliteta sredinom prošlog veka. Potiču od arheologa Šandora Nađa, koji je istraživao na Gomolavi u periodu od 1953. do 1957. godine. Autor je, tom prilikom, u terenskom dnevniku za 1956. godinu (petak, 8. juni 1956) zapisao i sledeće:

„U sektoru III, u kv. 76/II–B na dubini 1,548 m (aps. n./m /84,422 m) nađen je bronzani lim, spolja i iznutra gvozd, u obliku lista. Bronzani deo je ukrašen plastičnim ukrasom, po svom izgledu pripadao je oklopu“ (T. D. za 1956: 33).

Nekoliko godina kasnije Nađ je izneo sledeće podatke:

U blizini lončarske peći, u bloku 76/II–B na dubini 1,548 m (aps. n./m /84,422 m), nađena je gvozdna kopča za pojas. Spolja je obložena tankim bronzanim limom, ukrašenim tankim utisnutim linijama (Nađ, 1960: 128, Tab. XI, sl. 9).

To su jedini podaci sa Gomolave za prvu kopču tipa Laminci (A 2785) koja je pronađena u latenskom horizontu (T. III. 2). Sastavljena je iz dva dela: gvozdene podloge i bronzane oplate. Izrađena je u obliku većeg lista duvana, dimenzija 20 x 10 cm. Gornji deo kopče izrađen je od tankog bronzanog lima (u obliku lista) i prelazio je (bio savijen) preko ruba gvozdene ploče. Lim je ukrašen, a sačuvani su skoro svi delovi utisnutog (presovanog) ornamenta. Prva pojasna kopča sa Gomolave dobro je očuvana, pa je, tako, i ornament sačuvan. Ukrašeni bronzani lim na kopči bio je podeljen u tri polja ili metope. Ornamenti unutar metopa se ponavljaju, a prilagođeni su veličini samog polja. Najčešće su to naspramno postavljeni polukrugovi čiji se krajevi završavaju kružnim proširenjima. Profilisana, plastična, traka sa vertikalnim kanelurama nalazi se po obodu kopče, kao i između polja. Na užem kraju kopče sačuvan je deo stubića sa dugmetom za zakopčavanje. Na širem, zadnjem delu kopče, po sredini, nalazi se uža pravougaoni deo. Radi se o delu na kome se nalazila metalna spojница sa šarnirom, a koja je povezivala kopču sa pravougaonim okovom. Metalna spojница sa šarnirom i

okovom nije sačuvana (Nađ 1960: 127–128, Tab. XII sl. 9; Keltoi 1984: sl. VIII; B. Jovanović – M. Jovanović 1988: 97, sl. 40; Sladić 1994: 135, sl. 3, 12).

Arheološka istraživanja na Gomolavi nastavljena su, ponovo, 1965. godine, ali novih nalaza kopči tipa Laminci nije bilo. Otvaranjem novih površina, blokova I–VII, u periodu 1970–1985. godine, koji su istraživani u kontinuitetu, na Gomolavi su pronađene još samo tri kopče. Različitih su dimenzija, ali daleko lošije očuvane od prve kopče tipa Laminci, iskopane na Gomolavi 1956. godine.

Druga kopča tipa Laminci pronađena je tek 1970. godine u bloku II, kv. 89/XIX, u 6. otkopnom sloju, na dubini 1,38 m (84,17 m /aps. n. v.). Radi se o veoma oštećenoj, skoro ravnoj, bronzano-gvozdnoj kopči, približnih dimenzija 21 x 7,5 / 9 cm. Sakupljena je u delovima (T. I. 1, 2), od kojih su izdvojena samo dva veća komada, koja su konzervirana. Na osnovu njih smo došli do osnovnih podataka o mogućem izgledu cele kopče. Sačuvan je i konzerviran prednji, už, deo sa kukicom za zakopčavanje pojasa i širi, zadnji, deo, koji je preko pravougaonog okova bio povezan sa kaišem od kože. Kopča je u lošem stanju, pa se okov verovatno raspao. Sem toga, središnji deo kopče nedostaje, a gvozdna podloga je veoma trošna. Sačuvana je nešto bolje od bronzanog lima. Na širem delu kopče, pored gvozdene podloge, sačuvani su i komadi bronzanog lima. Na pojedinim delovima nalaze se ostaci dekoracije/ornamentike. Na užem kraju kopče, na delovima presovanog lima, utisnut je ornament, ukrašene plastične trake, koje prate oblik kopče, ali se jedva raspoznaju. Naspram dela sa kukicom za zakopčavanje uočava se niz urezanih horizontalnih linija, kao deo geometrijskog ornamenta na bronzanoj ploči. Na širem delu kopče (ka oklopu), u uskom pravougaonom polju, jedva se nazire sličan ukras. Profilisana, plastična, traka bila je postavljena po rubu kopče. Na sačuvanim delovima bronzanog lima naziru se ostaci ukrasa. Čine ga naspramno postavljeni polukrugovi–girlande čiji se krajevi završavaju kružnim proširenjima. Najverovatnije je cela kopča bila podeljena na više metopa ili polja (možda tri ?). Pretpostavljamo da je i na delu koji nedostaje bio utisnut isti ornament – po dve naspramno postavljene girlande sa kružnim proširenjima.

Kopča iz bloka II iz 1970. godine, približne dužine od 21 cm, sa dekorisanim bronzanim limom, što je osnovna karakteristika kopči tipa Laminci, još je jedan

komad ukrasnog nakita pronađen u Podunavlju. Oštećeni primerak kopče iz bloka II/1970 ima sličnosti sa prvom kopčom tipa Laminci (T. III. 2: A 2785), koja je otkrivena na Gomolavi 1956. godine (Nađ 1960: 128, Tab. XI, sl. 9; Keltai 1984: sl. VIII; B. Jovanović – M. Jovanović 1988: 97, sl. 40; Sladić 1994: 135, sl. 3, 12). Ovaj oblik kopče bio je široko rasprostranjen u Sremu, Podunavlju, jugoistočnoj Evropi i na centralnom Balkanu. Iako je njihovo matično područje u Posavini, u Donjim Lamincima kod Bosanske Gradiške, na slične primerke nailazimo i u širem okruženju. Mada je naš primerak kopče iz bloka II/1970 sa Gomolave veoma oštećen, sasvim je izvesno da pripada istoj grupi predmeta koji su otkriveni na više lokaliteta u Posavini i Podunavlju, poput Novog Mesta (Knez 1997: T. 13), Donjih Laminaca u Bosni (Truheljka 1901: 16 i d.; Kovács 1982: sl. 3, 4), u Beogradu na nekropoli na Karaburmi, grob 14 (Todorović 1972: T. V. 5) i Gomolavi (Nađ 1960: 127–128, Tab. XII, sl. 9).

Treća kopča tipa Laminci sa Gomolave (G 4119) otkrivena je u bloku VII u kv. H 2, pri istraživanju 9. sloja, na dubini 2,18 m – 2,35 m (81,77 m – 81,66 m/aps. n. v.). Nažalost, kod ove kopče (T. I. 3) sačuvana je samo ravna gvozdена podloga sa stubom za zakopčavanje. Pored toga, treća kopča sa Gomolave manja je po veličini od standardnih oblika kopči tipa Laminci, pa su njene dimenzije, najverovatnije, 11,5 x 5 x 0,5 cm, koliko iznosi i veličina očuvane gvozdene podloge. Treba napomenuti da je kopča tipa Laminci iz bloka VII otkrivena u neposrednoj blizini nekoliko oštećenih latenskih objekata u kvadratu H. Tako su u kvadratu H 2 istraženi ostaci građevinskog objekta Gomolava VI a faze (B. Jovanović – M. Jovanović 1988: 38–39, T. XXXV/1–6). Ispitana je i jedna jama iz faze VI a (B. Jovanović – M. Jovanović 1988: 38–39, T. XXXIII/8). Za plitak ukop iz ovog kvadrata je, na osnovu pokretnog arheološkog materijala – keramike, utvrđeno da takođe pripada VI a fazi (B. Jovanović – M. Jovanović 1988: 38–39, T. XXXIII/9). Na osnovu tipološko-stratigrafske metode i relativne dubine, kao i drugih pokazatelja, gvozdена podloga kopče tipa Laminci iz bloka VII može se povezati sa latenskim stambenim horizontom, odnosno osnivačkom fazom latenskog naselja na Gomolavi koje su podigli Skordisci, u Gomolava VI a fazi. Kopča iz bloka VII privlači našu pažnju zbog toga što je to jedini primerak otkriven u okviru starijeg stambenog horizonta u kasnolatskom naselju na Gomolavi u fazi VI a. Manjih dimenzija od drugih primeraka, kopča tipa Laminci

hronološki se može opredeliti u sredinu II veka ili drugu polovinu II veka stare ere (B. Jovanović – M. Jovanović 1988: 88).

To su jedini primerci kopči tipa Laminci koji su pronađeni u kasnolatskom naselju na Gomolavi, za koje posedujemo i relevantne podatke iz arheološke dokumentacije.

Muzej Vojvodine je 2003. godine, nakon skoro dve decenije od završetka istraživačkih radova na Gomolavi, došao do vrlo interesantnog primerka četvrte kopče tipa Laminci (T. II. 1; T. III. 1; T. IV. 1), koju je Muzeju poklonio meštаниn Živko Rajaković iz Hrtkovaca.<sup>4</sup>

Reč je o veoma oštećenoj kopči, čije su dimenzije 29 x 15,5 x 0,9 cm (T. I. 1; T. III. 1; T. IV. 1). Kopča ima uobičajenu osnovnu konstrukciju – blago savijenu ploču od debelog gvozdеног jezgra, koja je obložena tankim bronzanim limom. Na presovanom bronzanom limu sačuvan je i deo dekoracije – razni ukrasi, ravnomerno raspoređeni. Po sredini kopče je postavljeno dvostruko plastično rebro. Bronzani lim je po obodu profilisan polukružnom plastičnom trakom, koja prati oblik gvozdene podloge. Na užem kraju kopče nalazi se trn za zakopčavanje, a na širem delu ostaci metalne (gvozdene) spojnice. Pravougaoni okov sa kojim je kopča bila povezana sa kožnim delom pojasa i ovde nedostaje. Po krajevima su ravnomerno bili raspoređeni polukružni ili zvezdasti zakivci, ukupno osam komada, od kojih, nažalost, skoro ništa nije ostalo. Zbog jake korozije kojom je napadnuta gvozdена podloga, sačuvani su ostaci samo četiri zakivka, ali samo onaj deo kojim je bronzana ploča bila pričvršćena za gvozdenu podlogu – zakivak ili kružno profilisana žica na kojoj se nalazio ukras u obliku kalote ili rozete. Preostala četiri zakivka mogu se samo naslutiti na gvozdеноj podlozi.<sup>5</sup>

Profilisani bronzani lim sa utisnutim ornamentom ili dekoracijom bio je savijen preko ruba gvozdene kopče. Dvostrano plastično rebro, postavljeno po središnjem delu kopče (po dužoj strani), jako je oštećeno. Sačuvano je tek delimično, i to nekoliko većih komada koji su u izuzetno lošem stanju. Na užem delu kopče nalazi se ukras – ornament sačinjen od tri koncentrična kruga postavljena u pravougaonom polju, nekoj vrsti metope. Identičan ukras sačuvan je i na širem delu kopče, a sastoji se od pet koncentričnih krugova smeštenih takođe u pravougaonom prostoru.

Kopča iz Hrtkovaca tipa Laminci (dimenzija 29 x 15,5 x 0,9 cm), po svom obliku, načinu ukrašavanja i

veličini, ima sličnosti sa već poznatom srebrnom kopčom iz Jarka, koja je nešto manjih dimenzija (dužina 25,5 cm, širina 12,5 cm) (T. II. 1; T. III. 1; T. IV. 1) (Brunšmid 1902: 19/84, sl. 45). Međutim kopča tipa Laminci iz Hrtkovaca ima daleko više sličnosti sa jednom drugom kopčom. Reč je o izuzetno dobro očuvanoj kopči koja je pronađena u Sisku, na potezu „kod Silosa“, zajedno sa drugim arheološkim materijalom (T. II. 2). Dužina ove pojasne kopče sa trnom iznosi 22,5 cm, dok je ukupna dužina sa okovom 28 cm, širina ploče 12,4 cm, širina okova 6,5 cm, dužina 5 cm, a izrađena je od srebrnog lima (Majnarić-Pandžić 1990: 55–68, T. I i II).

Razlike kod ovih kopči (T. II. 1, 2) ispoljavaju se u središnjem delu, u zoni sa plastično modelovanim središnjim rebrom, zatim preko ukrasa ili dekoracije na bronzanom, odnosno srebrnom limu i vrsti materijala od kojeg su izrađene. Tako se kod srebrne kopče tipa Laminci iz Siska (T. II. 2) u središnjem delu nalazi plastično modelovano „rebro“ ili ispust sa polukružno profilisanim bočnim stranama (ili ivicama), dok je unutrašnji deo ravan (Majnarić-Pandžić 1990: 56, T. 1). Međutim, kod kopče tipa Laminci iz Hrtkovaca, na sačuvanim komadima bronzanog lima, središnje rebro ima potpuno drugačiji oblik. Dok je središnje rebro na kopčama iz Siska i Jarka konveksno, na kopči iz Hrtkovaca je, na neki način, konkavnog oblika. Krajnje ivice središnjeg prostora rebra kod kopče iz Hrtkovaca su naglašene sa dva trouglasta ispupčenja, dok je prostor između njih ravan (T. II. 1; T. III. 1).

Središnji deo srebrne kopče iz Jarka ima polukružno ili elipsoidno profilisano rebro, sa jedva naglašenim središnjim grebenom (T. IV. 2). Rebro se na široj strani kopče razdvaja (ili račva) u dva manja ispupčenja (dela), od kojih je formiran ukras u obliku lastinog repa (Brunšmid 1902: 84 i d.; Keltoi 1984: sl. VIII; Sladić 1994: sl. 3, 15). Međutim, kod kopči tipa Laminci postoji izvesna razlika i kod načina ukrašavanja perifernih delova bronzanog, odnosno srebrnog lima. Tako na primerku kopče iz Siska uočavamo da je na listu sačuvano samo pet komada polukružnih ukrasa – zakivaka od prvobitnih osam, dok se još dva nalaze na pravougaonom okovu. Po rubnim delovima ove kopče je i ornament u obliku jednostranih, visećih trouglova ili izlomljene cikcak linije, izveden punktiranjem. Na pravougaonom oklopu su, od prvobitna četiri, sačuvana samo dva polukružna zakivka, dok druga dva nedostaju. Prostor između njih ukrašen je sa tri urezana koncentrična

kružića, dok su polukružni ukrasi u obliku kalote bili međusobno povezani plastičnom trakom – girlandom. Na okovu se kao ukras javljaju i dvostruke i trostruke plastične trake ili rebra. Na srebrnoj kopči iz Siska sačuvane su i dve raskošne metalne (gvozdene) spojnice, tragovi ranijih (starih) popravki (Majnarić-Pandžić 1990: 55–68, T. I, II). Pored toga, kopča iz Siska (T. II. 1) izrađena je od srebrnog lima (bez gvozdene podloge), dok kopča iz Jarka ima podlogu od gvožđa, koja je obložena (presvučena) tankim srebrnim limom.

Primerak kopče tipa Laminci iz Hrtkovaca je, sudeći po ostacima polukružne žice, imao osam kalotastih ili zvezdastih zakivaka, od kojih nijedan nije sačuvan. Sačuvani su samo njihovi nosači sa kojima su bili vezani za gvozdenu podlogu, i to tri komada. Suprotno, na dobro očuvanoj srebrnoj kopči tipa Laminci iz Jarka sačuvani su svi ukrasi izvedeni u obliku rozete, ukupno 15 komada, ali različitih dimenzija (T. IV. 2).

Kopča tipa Laminci iz Hrtkovaca izrađena je iz dva dela; u kombinaciji ima masivnu podlogu od gvožđa, koja je obložena tankim bronzanom limom. Ako uporedimo sva tri primerka velikih kopči tipa Laminci, uočavamo da je svaki primerak specifičan. Kod kopče iz Hrtkovaca središnje rebro je drugačije profilacije u odnosu na kopče iz Jarka i Siska. Dodamo li tome i drugu kopču tipa Laminci iz Siska, koja je izvađena iz Kupe–Sisak i koja je, takođe, većih dimenzija (bez okova njene dimenzije su 25/18 cm), ali nije blago savijena, već je pločasta odnosno ravna (Majnarić-Pandžić 1972–1973: 65; *ibid* 1990: 56), stiče se utisak da su ovi komadi nakita bili korišćeni u određenim prilikama. Uz to, kopče pronađene u Sisku, Jarku i Hrtkovcima znatno su veće od kopči iz Donjih Laminaca (severna Bosna), Novog Mesta (Slovenija) ili nekih primeraka sa Gomolave. Zbog svojih dimenzija, koje variraju od 29/25 x 18/12,4 cm, blago profilisanog središnjeg rebra, koje ima ispupčen oblik, kao i načina ukrašavanja, nameće se pretpostavka da sve potiču iz jedne radionice, ili su delo istog majstora. Dodamo li tome još činjenicu da su pronađene u dolini Save i da su njihova nalazišta – od Siska, preko Donjih Laminaca, Jarka, Gomolave i atara Hrtkovaca – sa drugim plemenima bila povezana rekom Savom, nameće se zaključak da se radionica mogla nalaziti u blizini nekog većeg keltskog naselja ili zanatskog centra. Pri tome treba, sem na Donje Laminice kod Bosaurske Gradiške, računati, eventualno, i na Gomolavu kod Hrtkovaca. Oba lokaliteta nalaze se na Savi: jedan na desnoj, drugi na levoj obali reke, udaljeni jedan od

Lokalitet	Dimenzije	Mesto nalaza
Gomolava A 2784	22 x 10 cm	naselje, kv. 76/II-B
Gomolava (b. b.)	21 x 7,5/9 cm	naselje, kv. 89/XIX
Gomolava (G 4119)	11,5 x 5 cm	naselje, blok VII, kv. H 2
Hrtkovci (b. b.)	29 x 15,5 cm	nekropola, devastirana na Vukoderu (?)
Beograd – Karaburma	23 x 8 cm	nekropola, grob 14
Beograd – Karaburma	10 x 2,8 cm	nekropola, grob 39
Beograd – Karaburma	12 x 8,5 cm	nekropola, grob 110
Beograd – Rospi Ćuprija	12,5 x 5 cm (?)	nekropola, grob 33
Židovar–Orešac	13,4 x 5,5 cm – deo	naselje
Ajmana – Mala Vrbica	26 x 9 cm	nekropola, grob 2
Ušće Slatinske reke	14 x 7 cm – deo	nekropola, grob 2
Orlea (Rumunija)	19,1 cm	naselje
Jarak	25 x 12,5 cm	grob
Sotin–Zmajevac	13,5 x 5,5 cm	grob 1
Sotin–Zmajevac	?	nekropola, devastirana
Sisak 1, kod <i>Silosa</i>	28 x 12,4 cm	nekropola
Sisak 2, Kupa	25/18 cm	nekropola
Novo Mesto – Beletov vrt (Slovenija)	18 x 9,5 cm	grob 180
Laminci	23 x 16 cm – najveća 15/19 x 5,5/9 cm	nekropola – 10 komada
Nyergesújfalu	30 x 27 cm	grob/ostava (?)
Törökszentmiklos	?	

Tabela 1. Kopče tipa Laminci iz Podunavlja i Posavine<sup>8</sup>

drugog oko 250 km, što i nije razdaljina koja se nije mogla savladati u protoistorijskom razdoblju.

Jedan od zaključaka koji se, na osnovu svega, nameće jeste da je, u ovim slučajevima, reč o luksuznim primercima kopči tipa Laminci, nekoj vrsti nakita karakterističnog za žensku nošnju iz I veka stare ere (Brunšmid 1902: 73; Gabrovec 1965: 184; Božič 1981: 324, T. 4/48, napomena 112; Guštin 1984: 40). Bez sumnje, kopče su posedovale bogate žene mnogobrojnih Kelta iz Podunavlja i sa centralnog Balkana. S ozbirom na njihovu veličinu, sasvim je izvesno da su korišćene u posebnim prilikama. Najveći broj kopči tipa Laminci sa područja bivše Jugoslavije potiče iz nekropola ili pojedinačnih grobova – 21 komad (tabela 1). Samo je nekoliko primeraka pronađeno u keltskim naseljima – 3 komada (Majnarić-Pandžić 1990: 60). Nakon novih nalaza na Gomolavi, njihov broj se popeo na šest (tabela 1).

Lepo oblikovane, bogato ukrašene kopče tipa Laminci iz Srema (Jarak, Hrtkovci), Posavine (Sisak) i sa lokaliteta Donji Laminci skreću pažnju svojom originalnošću, čime ujedno potvrđuju i svoje autonomno

poreklo. To je, zapravo, još jedan dokaz o bogatoj materijalnoj kulturi koju su nam ostavili Istočni Kelti u Podunavlju i centralnom Balkanu. Pravljene najčešće u kombinaciji bronza–gvožđe, srebro–gvožđe ili pak samo od srebra, laminačke kopče javljaju se u Podunavlju sa fibulama tipa Jarak, koje D. Božič stavlja u poslednju etapu latenske kulture, što odgovara Beograd 3 fazi (Božič 1981: 325).

Sasvim je izvesno da i poslednja kopča tipa Laminci iz Hrtkovaca potiče iz nekog spaljenog groba, najverovatnije iz keltske nekropole na Vukoderu (tabela 2). Na potezu Vukoder, na desnoj obali potoka Vranj, nestručno je, pre desetak godina, iskopana keltska nekropola sa više spaljenih grobova. Inače, Vukoder se nalazi na sredini puta između Hrtkovaca i Nikinaca i direktno je povezan sa kasnolatskim naseljem na Gomolavi. Pored bogato opremljenih ratničkih grobova, sasvim je izvesno da je bilo i ženskih grobova, u kojima se mogla naći i kopča tipa Laminci, za koju sada nemamo analogije. Na osnovu otkupljenog materijala iz spaljenih grobova sa Vukodera – koplja, mačeva, ma-

Lokalitet	Dimenzije	Tabla
Hrtkovci, atar sela, bronza/gvožđe, možda nekropola ne Vukoderu	29 x 15,5 cm, bez okova, ovalne profilacije	T. II. 1; T. III. 1; T. IV. 1
Sisak 1, kod <i>Silosa</i> , srebro	28 x 12,4 cm, sa okovom, ovalne profilacije	T. II. 2
Sisak 2, Kupa, bronza/gvožđe (?)	25/18 cm, bez okova, ravne površine	neobjavljena
Jarak, srebro/bronza, grob ili ostava (?)	25 x 12,5 cm, bez okova, ovalne profilacije	T. IV. 2
Breza, Sarajevo	?	neobjavljena
Laminci	23 x 16 cm – kopča sa većim dimenzijama	nekropola
Nyergesújfalu	30 x 27 cm – ovalna	grob/ostava (?)
Törökszentmiklos <sup>9</sup>	?	

Tabela 2. Kopče tipa Laminci velikih dimenzija

sivnih krivih noževa i delova konjske opreme – ovu keltsku nekropolu možemo da povežemo sa Skordiscima, koji su, osim na Gomolavi, živeli i u njenoj široj okolini (Brukner 1995: 91–103; Jovanović 2009: 91–102).

Muzej Vojvodine je poslednjih godina otkupio i drugi materijal koji potiče iz šire okoline Gomolave (Dautova-Ruševljan/Jevtić 2008: 291–307). Ovaj skoro-rašnji otkup ima direktne veze sa nalazima iz Jarka (Brunšmid 1902: 84, sl. 45), Kovina (Rašajski 1960: T. I–III) i Židovara (Jevtić, Lazić, Sladić 2006). Među otkupljenim materijalom iz atara Hrtkovaca nalazi se i jedan broj predmeta iz starijeg gvozdеног doba.<sup>6</sup>

Treba imati na umu da je, tokom istraživanja bloka VII, na Gomolavi istražen i deo metaloprerađivačke radionice. Deponija sa ostacima preko 50 minijturnih sudova za livenje (Jovanović 2010: 123, T. III, IV. 1–21) otkrivena je u kvadrantu F 2, nedaleko od mesta gde je pronađena i manja laminačka kopča sa ravnom gvozdеном podlogom (T. I. 3)<sup>7</sup>. Deo ove livačke radionice pronađen je u stambenom horizontu Gomolava VI b faze (Jovanović 2009: 123, 124).

Po podeli koju je napravio M. Babes, a sa izvesnim korekcijama koje je predložila N. Majnarić-Pandžić, primerci kopči tipa Laminci sa Gomolave i Hrtkovaca mogu se svrstati u tip I, varijantu A po Babesu (Babeš 1983: 207–211, fig. 9/1–8; Majnarić-Pandžić 1990: 62).

### POJASNA KOPČA IZ STARIJEG GVOZDENOG DOBA

Druga pojasna kopča od bronzе iskopana je u neposrednoj blizini Gomolave, u podnožju, na udaljenosti od oko 200 m od lokaliteta/tela. Radi se o delimično oštećenoj bronzoj kopči jezičastog oblika (polomljena u dva dela), sa sačuvanim delom kružne spone za zatvaranje (T. I. 4). Kopča je izrađena od presovanog bronzanog lima i ukrašena punktiranjem. Na širem delu kopče nalaze se dva manja kružna ispupčenja, naspramno postavljena. Oko njih je niz minijturnih, utisnutih krugova. Na kopči jezičastog oblika nalaze se još dva polukružna ukrasa istog profila, postavljena po dužoj strani. Njihovo međusobno rastojanje je 3,9 cm. Prečnik kružnog ili kupastog ukrasa/ispupčenja je 0,8 cm. Rub kopče je, takođe, ukrašen: na širem delu kopče su, po ivici, utisnuti polukrugovi, koji su međusobno povezani (spojeni) malim kružićima. Po dužim stranama kopče, ivica ili rub ukrašeni su kratkim, paralelnim urezima (linijama), koso postavljenim. Dužina kopče je

13,5 cm, širina 4 / 3,4 cm, prečnik zakačaljke (kukice) iznosi 1,2 cm, dok je debljina bronzanog lima 0,5 cm. Prema rečima pronalazača, kopča je nađena u bašti na dubini od 50 cm od površine tla, tokom 2002. godine. Keramička posuda u kojoj se nalazila kopča raspala se pri oranju, pa je pronalazač nije ni pokupio.

Ova kopča je, sasvim sigurno, deo pojasne garniture, ali ne iz keltskog razdoblja, već pripada nekoj od etničkih grupa koje su na Gomolavi ili njenom podgrađu boravile tokom starijeg gvozdеног doba<sup>10</sup> (T. I. 4). Radi se o retkom primerku kopče, za koju nemamo analogija u Podunavlju. Starija varijanta ovih kopči vodi poreklo iz bronzanog doba, ali one u halštatskom razdoblju najčešće imaju pravougaoni oblik. Javljaju se, uglavnom, u velikim nekropolama u Sloveniji: Rovišča pri Krškem (Stare 1962: 1963, T. IX. 15), u Stični – gomila 48, grob 25 (Gabrovec, Kruh, Murgelk, Teržan 2006: T. 14, 3) i grob 33 (Gabrovec, Kruh, Murgelk, Teržan 2006: T. 26, 10, 11, 12), u Magdalenskoj gori (Tecco Hvala, Dular Kocurov 2004), Vinkovem vrhu (Stare 1964–1965: 226, tumul 11, T. 4/1 i T. 16/1, 4, 6), u Hrvatskoj – Zagorje (Milačeva hiša) 1896 (Gabrovec 1966: T. 8/5), koji su opredeljeni u Ha D fazu. Izvesnu sličnost sa kopčom iz Hrtkovaca (po načinu ukrašavanja) uočavamo na primeru kopče iz Slovenije, iz groba S 1656 sa lokaliteta Most na Soči, koja se ovde nalazi sa čertoza fibulama tipa VI, koje se vezuju za najmlađi horizont svetolucijske skupine – grupa IIc (Teržan-Trampuž 1973: T. 18/1; Teržan 1976: sl. 23/10). Po M. Garašaninu, to bi odgovaralo razvijenom gvozdеном dobu III u Srbiji (Garašani 1973: 405), tako da i bronzana kopča iz Hrtkovaca spada u istu grupu.

### BRONZANE OGRVICE SA MEHANIZMOM ZA ZATVARANJE (IGLOM)

U drugu grupu metalnih predmeta sa Gomolave spadaju četiri bronzane oglice sa mehanizmom za zatvaranje (iglom), od kojih nijedna, nažalost, nije u celosti sačuvana (tabela 3). Pored toga, nijedan primerak ne potiče iz zatvorenih celina – objekata/kuća ili nekropole. Interesantno je i to da se tri primerka ogrlica nalaze u Muzeju Vojvodine, dok se četvrta čuva u Zavičajnom muzeju u Rumi. Jedna od ogrlica pronađena je u bloku V, dve su iskopane u bloku VII, dok za četvrtu ogrlicu nemamo preciznijih podataka, osim da potiče iz atara Rume. Sudeći na osnovu analize ostalog arheološkog – keltskog – materijala, tri ogrlice potiču iz latenskog naselja na Gomolavi. Njihovo mesto nalaza je od 2. do 6.

otkopnog sloja, u blokovima V i VII, što nam dozvoljava da ih hronološki opredelimo u stambeni horizont Gomolava VI b faze.

**1. Manji deo bronzane ogrlice** sa mehanizmom za zatvaranje (G 274). Livena, puna bronza, prečnik 0,7 cm. Na jednom kraju ogrlice nalazi se udubljenje u obliku kupe, dubine 1,4 cm, koje je služilo za zatvaranje mehanizma. Na njemu je i perforacija za iglu, ali je jedna strana oštećena.

Gomolava 1970, blok V, kv. 67/VIII, 5–6. otkopni sloj, dub. 0,88–1,12 m / 84,02 m – 83,92 m / a. n. v. Dimenzije: R 11,4 cm, r 0,7 cm (T. V. 1).

**2. Polovina bronzane ogrlice** sa mehanizmom za zatvaranje (G 3498). Livena, puna bronza, prečnika 0,7 cm. Ogrlica je sužena na jednom kraju. Suženi deo ima oblik kupe, na kome je kružna perforacija. Na ovom delu ogrlice sačuvan je i deo igle koja je služila za zatvaranje mehanizma.

Gomolava 1977; blok VII; kv. C; 2. otkopni sloj, dub. 0,67 m / 83,27 m / a. n. v. Dimenzije: R 12,2 cm, r 0,7 cm (T. V. 2).

Publikovano: Dautova-Ruševljan, V. Radni prostor metaloprerađivačke delatnosti, u: *Gomolava 3: rimski period*, Novi Sad 1992: 60–75.

T. 5/25.

**3. Polovina bronzane ogrlice** sa mehanizmom za zatvaranje (b. b.). Livena, puna bronza, prečnik 0,7 cm. Ogrlica se sužava na jednom kraju i ima oblik kupe. Reč je o trnu za zakopčavanje, koji je delimično sačuvan.

Gomolava 1977–1978, blok VII, kv. D–H, od 3. do 6. otkopnog sloja, dub. 0,91–1,65 m / 83,03 m / a. n. v. – 82,27 m / a. n. v.

Dimenzije: R 12,6 cm, ro 0,7 cm (T. V. 3).

**4. Polovina bronzane ogrlice** sa mehanizmom za zatvaranje – sa iglom (b. b.). Livena, puna bronza, prečnik 0,7 cm. Na jednom kraju ogrlice nalazi se trn u obliku kupe za zakopčavanje.

Zavičajni muzej Ruma.

Dimenzije. Ro 12,5 cm, ro 0,7 cm (T. V. 4).

Na teritoriji koju su na kraju protoistorijskog razdoblja naseljavala brojna keltska plemena, rasuta po Podunavlju, jugoistočnoj Evropi i centralnom Balkanu,

Lokalitet	Dimenzije	Nalaz
Gomolava (G 274) Blok V	R 11,4 cm; r 0,7 cm (T. V. 1)	naselje Gomolava VI b
Gomolava (G 3498) Blok VII, kv. C	R 12,2 cm; r 0,7 cm (T. V. 2)	naselje Gomolava VI b
Gomolava (b. b.) Blok VII, kv. H	R 12,6 cm; r 0,7 cm (T. V. 3)	naselje Gomolava VI b
Ruma, okolina	R 12,5 cm; r 0,7 cm (T. V. 4)	bez podataka
Plavna, A 1326	R 14,5 cm	naselje, objekat 2
Beograd – Karaburma	R 12,5 cm	grob 16
Zemun – Gardoš, inv. br. 4345	deo ogrlice, dužina 21 cm	spaljeni grob
Adaševci, Gajići	dužina 12 cm ro 0,4 cm	naselje, objekat – koliba 4

Tabela 3. Bronzane ogrlice sa mehanizmom za zatvaranje u Podunavlju



sačuvano je veoma malo podataka o bronzanim ogrlicama sa mehanizmom za zatvaranje (iglom ili nekom vrstom zavrtnja). U keltskoj nekropoli na Karaburmi, gde se prepliću dva načina sahranjivanja (inhumacija i spaljivanje), bronzana ogrlica – torkves sa mehanizmom za zatvaranje, kako se u arheološkoj literaturi naziva ova vrsta nakita, pronađena je samo u jednom grobu. Reč je o devastiranom konjaničkom grobu 16 (Todorović 1972: 15, T. VI. 1; Ibid. 1974: 75, sl. 51). Druga, skoro cela takva ogrlica pronađena je u utvrđenom kasnolatskom naselju u Plavni (jugozapadna Bačka) u objektu 2 (T. V. 5) (Jovanović 1989: 61, T. IV. 1). Pored nekropole na Karaburmi, deo bronzane oglice sa mehanizmom za zatvaranje pronađen je u spaljenom konjaničkom „grobu“ sa Gardoša u Zemunu (Ercegović 1961: 127, T. IV. 5; Božić 1984: sl. 1/1).

Na trasi autoputa kroz Srem, u Adaševcima (lokalitet 40), na potezu „Gajići“, istražena je poluzemunična koliba – objekt 4. Unutar objekta, pored fragmenata latenske keramike, pronađen je i deo livenog bronzanog torkvesa, nešto manjeg prečnika (0,4 cm) od primeraka pronađenih na Gomolavi. Na jednoj strani je sačuvan kraj, koji je zasečen i probušen, sa manjom rupicom (Brukner 1995: 97, 98, 106, T. XII. 122). Za ovaj komad ne može se reći da je tipičan primerak oglice sa mehanizmom za zatvaranje, ali, na izvestan način, ima sličnosti sa primercima pronađenim u drugim naseljima Kelta u Podunavlju i središnjoj Evropi.

Baveći se starošću poznatog konjaničkog groba 16 iz keltske nekropole na Karaburmi, D. Božić u svom tekstu navodi i nekoliko primeraka sa keltskih lokaliteta rasutih po raznim delovima Evrope: Komarevo–Vračanka (Bugarska), humka; Stradonice, naselje; Manching, sonda 105 „jama“; Štalenski vrh pri Celovcu, prostor OR/20c (Božić 1984: 135, sl. 5). I u keltskom opidumu Hrazany, u samom naselju, pronađena je polovina glatke bronzane oglice sa mehanizmom za zatvaranje (Jansova 1965: 1965, obr. 22, 12; Ibid. 1988: T. 183, 6). Primerci bronzanih oglica sa mehanizmom za zatvaranje iz kasnolatskog naselja na Gomolavi se, na osnovu poznatih primeraka, mogu datovati u Gomolava VI a ili Beograd 3 fazu po D. Božiću (Božić 1984: 136).

\* \* \*

## ASTRAGALNI POJAS

U treću grupu predmeta koje poseduje Muzej Vojvodine spada i veći deo astragalnog pojasa od bronzne koji je tokom 2005. godine otkupljen za potrebe Muzeja (T. VI. 1, 2). Po rečima prodavca, astragalni pojas je pronađen u ataru sela Hrtkovci. Treba naglasiti da na astragalnom pojasu iz Hrtkovaca, dužine 82 cm, nedostaju obe pravougaone kopče. Pojas je sastavljen od 76 celih članaka, koji se razlikuju po obliku i dimenzijama. Nakon obavljenih konzervatorskih radova izdvojena su dva tipa astragalnih članaka. Jedan broj članaka, skoro polovina pojasa (37 komada), ima visinu od 6,1 do 6,2 cm, dok je širina astragala 1,1 cm. Drugi broj članaka (39 komada) nešto je niži, sa visinom 5,6–5,7 cm i širinom astragala od 1,0 do 1,1 cm. Astragali su povezani pravougaonim plastičnim rebrima, koja su ukrašena urezanim paralelnim linijama. Sve ovo potvrđuje da je reč o dva rasturena groba ili više njih, koji su kao priloge imali i astragalne pojaseve, sada sakupljene u jednu celinu. Pri tom se stiče utisak da je prodavac u Muzej doneo samo cele članke, dok je izlomljene ili oštećene odbacio.

Vrednost ovog astragalnog pojasa od bronzne je u tome što potiče iz atara sela Hrtkovci, odakle je i latenski pojas sa lirom (Jovanović 1983: 27–34). U Narodnom muzeju u Beogradu čuva se jedan, gotovo ceo astragalni pojas, dužine 88 cm, sa obe pravougaone kopče, koji je pronađen u ataru sela Nikinci (Garašanin 1954: S. 78, T. L. 2; Garašanin 1973: T. 117). M Garašanin je ovu vrstu pojaseva opredelio u gvozdeno doba III, a dovodi ih u vezu sa sremskom grupom koja se izdvaja u okviru zapadnobalkanskog kompleksa.

Dve vrste astragalnih članaka, koje se po obliku i dimenzijama razlikuju na pojasu iz Hrtkovaca, pored nalaza iz Nikinaca (Garašanin 1954: 78, T. L. 2), imaju brojne analogije u materijalu pronađenom na teritoriji Srema, centralnog Balkana i severozapadne Hrvatske. To su primerci astragalnih pojaseva iz keltske nekropole u Osijeku – grob 9 (Spajić 1954: T. IV. 26), zatim sa Vučedola – Vukovara, iz Kuzmina, Sremske Mitrovice, Novih Jankovaca, Adaševaca (Brunšmid 1902: 69, 71, 72, 77), Novog Sada (Vasić 1989: sl. 3), Mačve – Uzveće (Vasić 1989: sl. 2/1), Šapca (Vasiljević 1976: sl. 4), Vinkovaca – grob 1 (Majnarić-Pandžić 1973: T. II/1–3). Pripadaju istom kulturnom krugu i bili su direktno izloženi uticaju ilirske kulture tokom V i IV veka stare ere (Jovanović 1998: 65, 69). Po M. Garašaninu, ova vrsta

nakita pripada gvozdenom dobu III (Garašanin 1973: 513, T. 117/1) i javlja se paralelno sa čertoza fibulama XIII grupe, koje su, po B. Teržanu, karakteristične za Srem (Teržan 1977: 339, pr. 2).

Sudeći po nalazima srebrnog i bronzanog nakita sa Gomolave i njene šire okoline, poput dve srebrne latenske fibule sa velikom oprugom i srebrne kopče tipa Laminci iz Jarka, zatim devastirane keltske nekropole na potezu Vukoder – sa brojnim priložima u vidu mačeva, kopalja, krivih noževa, konjske opreme i importovanog italiskog posuđa, veći broj ovih predmeta možemo da pripišemo Skordiscima. Dodamo li i to da sa Vukodera potiče još jedna grupa predmeta od srebra – poput srebrne fibule šarnirskog tipa, zatim dve cele i jedne oštećene fibule srednjolatske sheme, pa perli i privesaka rađenih u tehnici iskucavanja preko matrice od tankog srebrnog lima, kao i cilindrične perle od tanke filigranske žice i više srebrnih karičica (Dautova-Ruševljan – Jevtić 2006: 307), koji kulturno i hronološki pripadaju materijalnoj kulturi Istočnih Kelta, možemo zaključiti da je Gomolava sa podgrađem bila veliki zanatski i trgovački centar, u okviru kojeg su se odvijale razne delatnosti.

Metalni nakit sa Gomolave, poput kopči tipa Laminci i ogrlice od bronzne sa mehanizmom za zatvaranje, pripadaju istom kulturnom krugu, te se hronološki mogu svrstati u Gomolava VI b fazu. Astragalni pojas i bronzana kopča deo su kulturnog nasleđa iz starijeg gvozdenog doba i dovode se u vezu sa etničkim populacijama koje su naseljavale zapadni Srem u drugoj polovini prvog milenijuma stare ere.

## SKRAĆENICE – ABBREVIATIONS

Anale	<i>Analele Banatului</i> , serie nouă, Arheologie-Istorie, Timișoara
AH	<i>Archaeologia Hungaria</i> , Budapest
ArchJug	<i>Archaeologia Jugoslavica</i> , Beograd
AP	<i>Arheološki preged</i> , Beograd–Ljubljana
ARR	<i>Arheološki radovi i rasprave Hrvatske akademije znanosti i umjetnosti</i> , Zagreb
AV	<i>Arheološki vestnik</i> , Slovenska akademija znanosti in umetnosti, Ljubljana
DEM SADJ	<i>Dissertationes et Monographiae Saveza arheoloških društava Jugoslavije</i> , Beograd
FA	<i>Folia Archaeologica</i>
GZM	<i>Glasnik Zemaljskog muzeja Bosne i Hercegovine</i> , Sarajevo
IA	<i>Inventaria archaeologica</i> (YU), Bonn
JRGZM	<i>Jahrbuch des Römisch-Germanischen Zentralmuseum</i> , Mainz
OZ	<i>Osiječki zbornik</i> , Osijek
PJZ	<i>Praistorija jugoslovenskih zemalja</i> , Sarajevo
PBF	<i>Prähistorische Bronzenfunde</i> , München
PZ	<i>Prähistorische Zeitschrift</i> , Berlin
RVM	<i>Rad vojvođanskih muzeja</i> , Novi Sad
RMV	<i>Rad Muzeja Vojvodine</i> , Novi Sad
SCIV	<i>Studii și cercetari de istorie veche</i> , București
VAMZ	<i>Vjesnik Arheološkog muzeja</i> , Zagreb

## NAPOMENE

- \* Crteže na tablama uradile su Mirjana Mogin i Vera Vojt.
- \*\* Fotografije je izradila Milica Đukić.
- <sup>1</sup> Živko Rajaković iz Hrtkovaca je dr Velikoj Dautovoj-Ruševljan poklonio kopču tipa Laminci 2003. godine, koja ju je ustupila praistorijskom odseku Muzeja Vojvodine.
- <sup>2</sup> Zahvaljujem se Slobodanu Velimiroviću, kustosu Zavičajnog muzeja u Rumi, koji mi je dozvolio da predmet publikujem.
- <sup>3</sup> Astragalni pojas otkupio je Muzej Vojvodine od Branke Karlović iz Hrtkovaca (ul. I. L. Ribara 54).

Knjiga ulaza Muzeja Vojvodine broj 02/2, 31. 1. 2005.

- <sup>4</sup> Vidi fusnotu 1.
- <sup>5</sup> Kopča tipa Laminci iz Hrtkovaca obrađena je pre konzervatorskih radova, pa se samo može pretpostaviti broj ukrasa na bronzanoj podlozi.
- <sup>6</sup> Materijal iz starijeg gvozdenog doba iz atara Hrtkovaca i podgrađa Gomolave biće objavljen nakon konzervacije.
- <sup>7</sup> Deo metaloprerađivačke radionice nalazio se u jugoistočnom profilu bloka VII na Gomolavi i nije u celosti istražen.

<sup>8</sup> U arheološkoj literaturi se već dugo navodi i podatak za kopču tipa Laminci sa područja Apatina (Todorović 1968: 62; Majnarić-Pandžić 1990: 62; Sladić 1994: 133, 135). Nakon provere u Gradskom muzeju u Somboru je utvrđeno da u Muzeju ne postoji ovakav komad nakita, pa ovaj lokalitet i nije unet u tabelu.

<sup>9</sup> Podatke za ovu kopču nemamo jer nije publikovana. Stanczik-Vaday 1971: 20.

<sup>10</sup> Kopču je dr Velikoj Dautovoj-Ruševljan poklonio Lazar Sibinčić tokom 2003. godine. Pronađena je u ulici Ive Lole Ribara br. 88, u podnožju lokaliteta Gomolave.

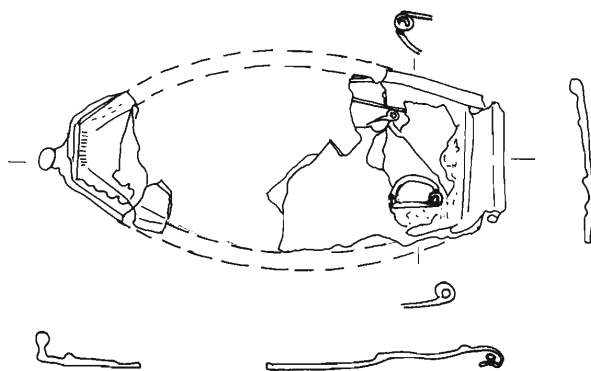
## BIBLIOGRAFIJA

- Babeš, M. L'unité et la diffusion des Gêto-Daces a la lumiire des documents archéologiuqe. *SCIV* 30, 3 (1979).
- Babeš, M. Paftalele Latene tirzii din sudetul Europei. *SCIV* 34/3 (1983): 196–221.
- Božič, D. Relativna kronologija mlajše železne dobe u jugoslovenskem Podonavlju. *AV* XXXII (1981): 315–347.
- Božič, D. Kasnolatenski astragalni pojasevi tipa Beograd. *Starinar* 32 (1981): 47–56.
- Božič, D. O starosti konjaniškega groba št. 16 z latenskog grobišča na beograjski Karaburmi. *Keltski voz* 6 (1984): 133–139.
- Božič, D. Keltska kultura u Jugoslaviji: zapadna grupa, u: *PJZ* V. Sarajevo, 1987: 855–899.
- Brukner, O. *Domorodačka naselja: arheološka istraživanja duž autoputa kroz Srem*. Novi Sad, 1995: 91–136.
- Brunšmid, J. Prehistorijski predmeti iz Srijemske Županije: srebrni nakit latenskog doba iz Jarka kod Mitrovice. *Vjesnik HAD* VI (1902): 68–86.
- Brunšmid, J. Prehistorijski predmeti iz Srijemske Županije. *Vjesnik HAD* X (1909): 231–237.
- Dautova-Ruševljan, V. Radni prostor metaloprerađivačke delatnosti, u: *Gomolava 3: Rimski period*. Novi Sad, 1992: 60–75.
- Dautova-Ruševljan, V.; M. Jevtić. Silver jewelry oh Hellenistic and Celtic tipe from Hrtkovci in Srem. *Starinar* LVI (2006).
- Ercegović, S. Keltski konjanički grob s Gardoša u Zemunu. *Vijesnik AMZ* III/II (1961): 125–137.
- Gabrovec, S. Kronologija čelad negovskega tipa. *Situla* 8 (1965): 184.
- Gabrovec, S. Zagorje v prazgodovini (Zagorje in der Vorgeschichte). *AV* XVII (1966): 19–50.
- Gabrovec, S.; A. Kruh, I. Murgelj i B. Teržan. *Stična II/1 – gomile starješe železne dobe : katalog*. Ljubljana, 2006.
- Garašanin, D. Katalog metala, u: *Praistorija* I. Beograd, 1954.
- Garašanin, M. *Praistorija na tlu SR Srbije*. Knj. I–II. Beograd, 1973.
- Gavela, B. *Keltski opidum Židovar*. Beograd, 1952.
- Guštin, M. Kelti u Sloveniji, Kelti i njihovi savremenici na tlu Jugoslavije, in: *KEATOI*. Ljubljana, 1984: 33–40.
- Guštin, M. Kelti u Jugoslaviji. *JRGZM* 31 (1984a): 305–363.
- Comşa, E. Contributie la riturele funerare din secolele II–I i. e. n., din sud-estul Oltreniei (Mormintele de la Orlea). *Apulum* X (1972).
- Jansová, L. J. *Hrazany, keltské oppidum na Sedlačan-sku*. Praha, 1965.
- Jansová, L. J. Das keltische Oppidum in Böhmen, in: *Hrazany* Bd II. Praha, 1988.
- Jevtić, M.; M. Lazić i M. Sladić. *The Židovar Treasure: silver ornamentes hoard from the Settlement of Scordisci*. Vršac i Beograd, 2006.
- Jovanović, B. Opšta stratigrafija Gomolave. *RVM* 14 (1965): 113–135.
- Jovanović, B. Arhitektura i metalni nalazi mlađeg gvozdrenog doba na Gomolavi. *RVM* 14 (1965a): 229–235.
- Jovanović, B. Stratigrafija Gomolave u iskopavanjima 1967–1971. godine. *RVM* 20 (1971): 95–102.
- Jovanović, B. Naselje Skordiska na Gomolavi: iskopavanje 1967–1971. *RVM* 20 (1971a): 123–146.
- Jovanović, B. Keltski člankoviti pojas iz Hrtkovaca. *RVM* 28 (1983): 27–34.
- Jovanović, B. Keltska kultura u Jugoslaviji: istočna grupa, u: *PJZ* V. Sarajevo, 1987: 805–854.
- Jovanović, A.; M. Korać i Đ. Janković. L'embouchure de la riviere Slatinska reka. *Derdapske sveske* III (1986): 378–400.
- Jovanović, B. i M. Jovanović. *Gomolava 2: naselje mlađeg gvozdrenog doba*, Novi Sad – Beograd, 1988.

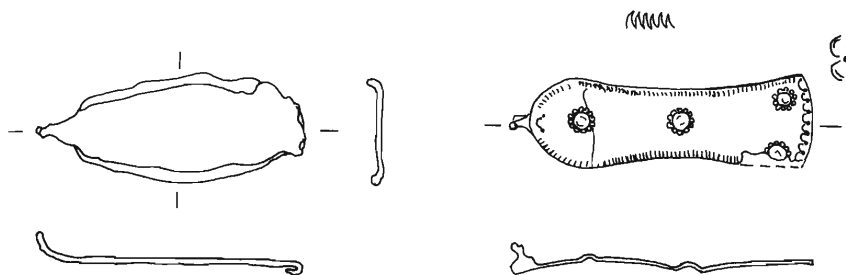
- Jovanović, M. Plavna – keltsko utvrđenje (Plavna – Keltische Befestigung). *RVM* 31 (1989): 59–74.
- Jovanović, M. Astragalni pojasevi na području centralnog Balkana i jugoistočne Evrope. *RMV* 40 (1998): 39–96.
- Jovanović, M. Gomolava – zanatski centar Skordiska. *RMV* 51 (2009): 117–135.
- Каспарова, К. В. Роль юго-западных связей в процессе формирования зарубинецкой культуры. *Советская Археология* 2 (1981): 57–79.
- KEATOI: Kelti i njihovi suvremenici na tlu Jugoslavije: katalog izložbe*. Ljubljana, 1984.
- Knez, T. *Keltske najdbe iz Novog Mesta*. Novo Mesto, 1997.
- Kovács, T. Latènezeitliches Gürtelblech südlicher Herkunft in Ungarn. *Savaria* 16 (1982): 145–159.
- Majnarić-Pandžić, N. *Keltsko-latenska kultura u Slavoniji i Srijemu*. Vinkovci, 1970.
- Majnarić-Pandžić, N. Kasnolatenški grobovi iz Sotina. *Vjesnik AMZ* 6–7 (1973): 55–76.
- Majnarić-Pandžić, N. Vinkovci kod Silosa: kasnohalštatski grob. *AP* 15 (1973): 39–40.
- Majnarić-Pandžić, N. Novi nalazi pojase kopče tipa Laminci iz Siska. *Vjesnik AMZ* 3, s. XXIII (1990): 55–68.
- Marton, L. A Korai La Tène-kultura Magyarországon. *AH* 11 (1933).
- Nađ, Š. Zaštitno iskopavanje na Gomolavi kod Hrtkovaca: prethodni izveštaj za 1955–1956. godinu. *RVM* 9 (1960): 112–129.
- Păduream, E. Duoă accesorii vestimentare descoperite on zona Mureşulu. *Analele Banatului* X–XI (2003): 101–107.
- Paškvalin, Veljko. „Kamenjača“, Breza kod Sarajeva: mladeželjeznodobna i rimska desitijatska nekropola. *AP* 17 (1975): 57–62.
- Rašajski, R. Dačka srebrna ostava iz Kovina. *RVM* 10 (1961): 7–24.
- Rostoiu, A. *Metalurgia bronzului la Daci (sec. II o Chr.-sec. I d. Chr.): tehnici ateliere și produse de bronz*. București, 1996.
- Rostoiu, A. *Fibulele din Dacia Preromana (sec. II o e. n. – I e. n.)*. București, 1997.
- Sladić, M. Fibule tipa Jarak sa lokaliteta Židovar u Banatu. *RVM* 33 (1991): 23–27.
- Sladić, M. Pojasna kopča sa lokaliteta Židovar, u: *Kulture gvozdenog doba jugoslovenskog Podunavlja*. Beograd, 1994: 131–136.
- Spajić, E. Nalazište mlađeg željeznog doba s terena Osijeka. *OZ* IV (1954): 7–18.
- Spajić, E. Nalazište mlađeg željeznog doba s terena Osijeka. *OZ* VIII (1962): 37–55.
- Stalio, Blaženka. Le site préhistorique Ajmana a Mala Vrbica. *Đerdapske sveske* III (1986): 33–36.
- Stare, V. Prazgodovinske gomile iz Rovišća. *AV* XII–XIII (1963): 435–468.
- Stare, Vida. Železnodobne gomile na Vinkovem vrhu. *AV* XV–XVI (1965): 215–257.
- Stanczik, I; A. Vaday. Keltische Bronzengürtel, „ungarischen“ Typs im Karpatenbecken. *FA* XXII. (1971): 7–27.
- Sydow, W. Der hallstattzeitliche Bronzehort von Fliess im Oberinntal, Tirol, Fundberichte aus Österreich. *Materialheft* A 3 (1995).
- Teržan, B. i N. Trampuž. Prispevek h kronologiji svetolucijske skupine. *AV* XXIV (1973): 416–460.
- Teržan, B. Certoška fibula. *AV* XXVII (1976): 317–443.
- Todorović, J. Rospi Čuprija. *IA (YU)* fasc. 6 (1963): 55.
- Todorović, Jovan. Kelti u jugoistočnoj Evropi. *DEM SADJ* 7 (1968).
- Todorović, J. *Katalog praistorijskih metalnih predmeta*. Beograd, 1971.
- Todorović, J. *Praistorijska Karaburma I: nekropola mlađeg gvozdenog doba*. Beograd, 1972.
- Todorović, J. *Skordisci: istorija i kultura*, Beograd i Novi Sad, 1974.
- Truheljka, Č. Prehistoričarsko grobište u Donjim Lamincima. *GZM* 13 (1911): 16–29.
- Truheljka, Č. Rezultati prehistorijskog istraživanja u Bosni i Hercegovini (tečajem godine 1900). *GZM* 13 (1911): 1–30.
- Vasiljević, M. Nalazi starijeg gvozdenog doba u Šapu. *Starinar* n. s. XXXVII (1976): 167–173.
- Vasić, R. Jedan prilog proučavanju sremske grupe. *Gođišnjak* XXVII, knj. 25 (1989): 103–113.



1



2



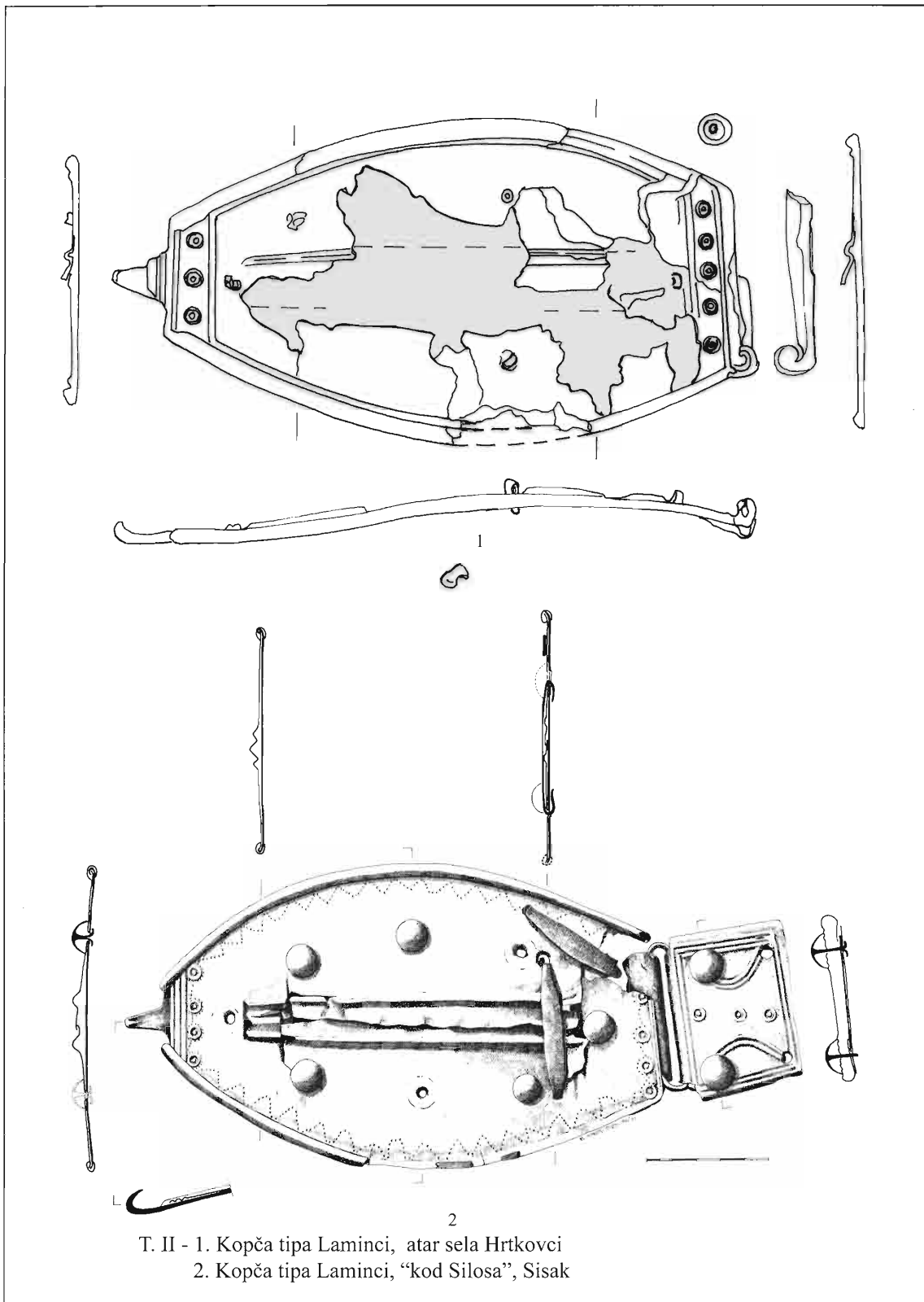
3

4

T. I - 1,2. Kopča tipa Laminci, Gomolava, blok II/1970.

3. Kopča, Laminci, Gomolava, blok VII, G 4119

4. Bronzana kopča, starije gvozdeno doba, Gomolava, podgrađe



T. II - 1. Kopča tipa Laminci, atar sela Hrtkovci  
 2. Kopča tipa Laminci, "kod Silosa", Sisak



1



2

T. III - 1. Kopča tipa Laminci, atar sela Hrtkovci  
2. Kopča tipa Laminci, Gomolava, A 2785



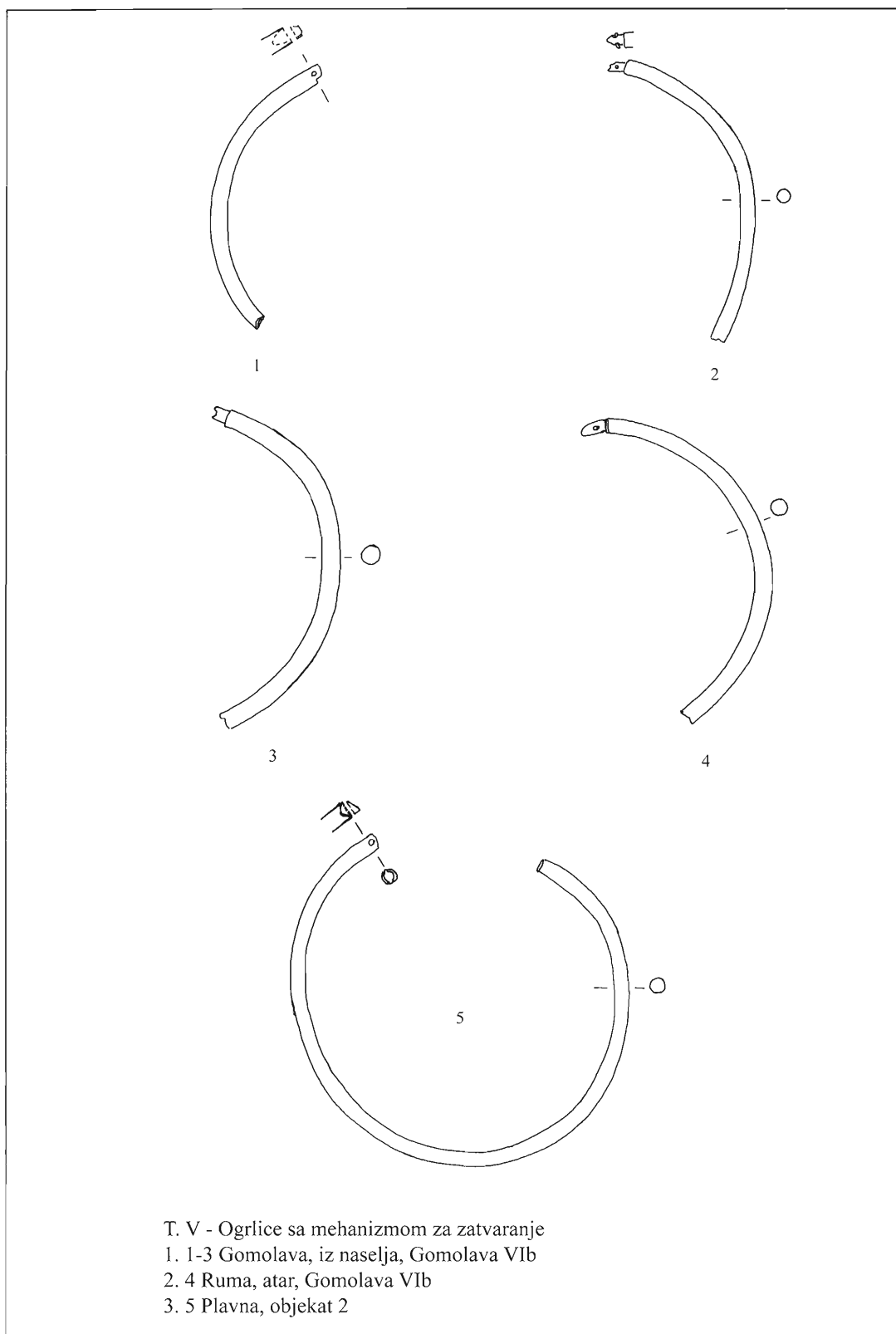
1



2

T. IV - 1. Kopča tipa Laminci, atar sela Hrtkovci  
2. Kopča tipa Laminci, Jarak





T. V - Ogrlice sa mehanizmom za zatvaranje  
1. 1-3 Gomolava, iz naselja, Gomolava VIb  
2. 4 Ruma, atar, Gomolava VIb  
3. 5 Plavna, objekat 2



1



2

T. VI - 1. Astragalni pojas, pre konzervacije, atar sela Hrtkovci

2. Astragalni pojas, posle konzervacije i restauracije, atar sela Hrtkovci

*Marija Jovanović*

## METAL JEWELRY FROM GOMOLAVA – EARLY IRON AGE AND LA-TÈNE PERIOD

### *Summary*

In The Department of Archaeology of The Museum of Vojvodina in Novi Sad a group of metal objects made of bronze is kept, which are obtained in various ways for the prehistoric department: through research, purchase or gift.

A number of items, which include three bronze necklaces with a closing mechanism and two buckles of Laminci type, are stored in the prehistoric department of the Museum of Vojvodina. They have arrived in the Museum of Vojvodina, after protective-systematic excavations, realized in the period from 1970 until 1979 on the laminated archaeological site of Gomolava near Hrtkovci, in the lower Srem. The material was found in blocks II and VII, in the Late Laten Period of Scordisci settlement, dated in Gomolava VI b phase.

During 2003 in the Archaeological department of the Museum, two more buckles were obtained, as a gift. One of them is a buckle of Laminci type found in the district of Hrtkovci village. Thus, the Museum of Vojvodina now owns from Gomolava and its vicinity four buckles of Laminci type of various degrees of preservation and different size (T. I. 1–3; T. II. 1; T. III. 1, 2; T. IV. 1). The buckles of Laminci type from the boards T. I. 1–3; T. III. 2, can be dated in Belgrade 3rd phase (Božič 1981: 325, T. 4, 48; T. 11, 11) on the basis of analogy with the findings from Lower Laminci (northern Bosnia) and Karaburma.

The second belt buckle of bronze was dug near Gomolava, at the foot of the site, away from the body of about 200 m. No doubt, this buckle is also part of the set, but not from the Celtic period, probably belonging to some ethnic groups that stayed in Gomolava in the older Iron Age (T. I. 4).

Four smooth bronze necklaces with a closing mechanism (V 1–3) form another group of metal objects. The three were found in the fort Celtic settlement on Gomolava, by the mid-second century BC built by Scordisci (B. Jovanović – M. Jovanović 1988: 88, 97). The fourth necklace originates from the district of Ruma (T. V. 4) and is preserved in the Homeland Museum of Ruma. All four necklaces with closing mechanisms were cast in full bronze and chronologically can be dated into Gomolava VI b phase (V 1–4). Dealing with the age of the equestrian tomb 16, from the Celtic necropolis in Karaburma, D. Božič this kind of necklace with a closing mechanism dated in Belgrade 3rd phase (Božič 1984: 136). The third group of objects that the Museum of Vojvodina possesses include major part of astragal belt made of bronze, which was purchased in the beginning of 2005, for the purpose of the museum (T. VI. 1, 2).

Metal jewellery from Gomolava like buckles of Laminci type and necklaces made of bronze with a closing mechanism belong to the same cultural circle., so they can be chronologically dated into Gomolava VI b phase. They are the part of the material culture that Eastern Celts bequeathed us. Astragal belt and bronze buckle are part of the cultural legacy of the older Iron Age, and are brought in connection with ethnic populations that have inhabited the Western Srem in the second half of the first millennium of the old era.